

# ТЕМА 2. МІЖНАРОДНИЙ БІЗНЕС ТА ЙОГО СЕРЕДОВИЩЕ.

1. Сфера міжнародного бізнесу.
2. Внутрішнє та зовнішнє середовище міжнародного бізнесу.
3. Розвинені країни та країни, що розвиваються

# 1. Сфера міжнародного бізнесу

- Міжнародний бізнес як окрема, самостійна сфера людської діяльності визначається як будь-які господарські операції, ділові транзакції (оборудки), що здійснюються фізичними особами, компаніями та іншими (приватними, суспільними, некомерційними) організаціями двох або більше країн за межами національних кордонів з метою отримання прибутку.
- Тобто, якщо говорити про МБ як сферу господарської діяльності, то це – підприємницька діяльність, пов'язана з використанням капіталу в різноманітних формах і переваг підвищеної ділової активності; здійснюється з метою отримання прибутку і поширюється на міжнародну економічну сферу.

# Основними суб'єктами міжнародного бізнесу

## виступають:

- фізичні та юридичні особи, їх інституціональні та добровільні об'єднання,
- держави
- міжнародні організації.

- Головною рушійною силою розвитку міжнародного бізнесу є економічні інтереси суб'єктів міжнародних відносин, які можна об'єднати у такі три групи: економічні інтереси окремих держав та їх підприємств, економічні інтереси міжнародних економічних організацій, економічні інтереси інтеграційних об'єднань.

# Механізми здійснення економічних інтересів суб'єктів міжнародних економічних відносин

- **Механізм погодження** полягає у виробленні конкретних стратегічних принципів, форм та методів здійснення економічних інтересів. Він знаходить своє виявлення у політичних, економічних та правових документах, які регламентують процес погодження економічних інтересів суб'єктів міжнародних економічних відносин.
- **Механізм реалізації** полягає у впровадженні тих чи інших погоджених рішень у практику міжнародних економічних відносин. На реалізацію економічних інтересів суб'єктів міжнародного бізнесу роблять вплив дві групи факторів: загальні, до яких відносяться географічні, історичні, політичні, економічні, правові, соціальні і культурні умови; конкретні, до яких відносяться швидкість пристосування виробництва до зміни попиту, розмір виробництва, кількість покупців, обсяг закупівлі продукції, рівень конкуренції, транспортні витрати.

- На *макрорівні* (тобто на рівні економіки окремо взятої країни) - міжнародний бізнес відображає особливість організаційно-економічних і правових відносин тієї чи іншої країни, її суспільно-економічний і політичний устрій, традиції, географічні та природнокліматичні умови, місце в системі міжнародного поділу праці тощо. Без врахування названих особливостей неможливо забезпечити розвиток і ефективне функціонування міжнародного бізнесу.

- На *мезорівні* (тобто на рівні галузі або сфери виробництва) - розвиток міжнародного бізнесу відображає особливості галузі чи сфери виробництва народного господарства країн-партнерів. Сукупність організаційно-економічних і правових норм мезо- та макрорівня утворюють необхідне зовнішнє середовище для реалізації бізнесових проектів на мікрорівні.

- На *мікрорівні* (тобто на рівні фірми, підприємства) - реалізується конкретний бізнес-план щодо взаємодії з фірмами і підприємствами зарубіжних країн. На сучасному етапі розвитку міжнародних економічних відносин значно інтенсифікували свою діяльність підприємства, фірми, виробничі об'єднання, товариства, асоціації. Названі суб'єкти міжнародних господарських зв'язків реалізують конкретні економічні проекти, які відповідають завданням їх власного економічного розвитку та розвитку країни, їх функціонування й інтенсифікації господарських зв'язків зарубіжних партнерів.



# Перехід бізнесом національних кордонів безпосередньо мотивований двома групами чинників:

- **Вартісними**
- в міру загострення конкуренції на глобальному рівні і краху торговельних бар'єрів дедалі гострішою для кожної фірми стає потреба в максимальному зниженні витрат виробництва за рахунок доступу до дешевшої робочої сили, сировини, землі, а також наближення до джерел постачання та клієнтів.
- **Маркетинговими**
- внутрішній ринок делалі більше ставить кордон зростанню корпорацій, особливо в тих країнах, де діють антимонопольні закони.

- Сильним стимулом переміщення частини виробничих потужностей за кордон є й екологічні чинники. Промислово розвинуті країни прагнуть переміщувати в країни, що розвиваються, такі виробничі потужності, котрі значною мірою призводять до забруднення навколишнього середовища.

## 2. Зовнішнє середовище міжнародного бізнесу.

- система зовнішніх умов, у яких розвиваються міжнародні економічні відносини, та система факторів, що формують мікро- та макромотивацію поведінки суб'єктів світогосподарської взаємодії та визначають ефективність їх участі у МПП.

- Зовнішнє середовище має певну структуру. За характером воно поділяється на:
- умови й фактори прямої (безпосередньої) дії;
- умови й фактори непрямої (опосередкованої) дії.

# Основні значущі риси зовнішнього середовища міжнародного бізнесу:

- **Складність зовнішнього середовища** - кількість і різноманітність чинників, на які змушена реагувати організація.
- **Мінливість зовнішнього середовища** - швидкість, з якою відбуваються зміни в зовнішньому оточенні.
- **Взаємопов'язаність чинників зовнішнього середовища** - зміна одного чинника викликає зміни низки інших.
- **Некерованість зовнішнього середовища** - організація має дуже обмежені можливості для впливу на зовнішній контекст своєї діяльності: через лобіювання законопроектів, створення фактичних монополій, власних стандартів якості і споживання і т. ін.
- **Комунікабельність** характеризується рівнем відносин між компанією і зовнішнім середовищем.

- Середовище, у якому функціонує фірма, що здійснює міжнародні операції, відчуває великий вплив із боку цієї фірми і сама справляє на неї величезний вплив. Міжнародний бізнес об'єднує організації, що діють практично в будь-якому ціннісному й інституціональному середовищі.

# 1. Політичне середовище.

- Складові частини політичного середовища:
- - Політична система - призначена для інтеграції суспільства в життєздатне функціонуюче ціле.
- - Ідеологія - систематизована й інтегрована сукупність концепцій, теорій і цілей, що утворюють соціально-політичну програму.
- - Політична стабільність - рівень політичного ризику - можливість конфіскації, експропріації, валютні ризики, тероризм).
- Структура аналізу політичного середовища:
- 1. Політичний режим у країні і його відносини з Україною.
- 2. Міждержавні угоди, що можуть цікавити фірму.
- 3. Участь країни в політичних блоках і міжнародних економічних спілках.
- 4. Політичні партії і громадські організації в Україні, що мають контакти з владою, політичними партіями і громадськими організаціями країни.
- 5. Найзначніші політичні лідери.
- 6. Основні політичні партії і найвпливовіші громадські організації в країні.
- 7. Основні політичні суперники, що борються за владу в країні, і сутність їх принципових позицій в економічних, політичних і правових питаннях.
- 8. Зв'язок бізнесу і політики (фірми, партії, лідери).
- 9. Найближчі вибори парламенту і президента, перспективи їхнього завершення, ймовірний вплив на бізнес і на відносини з Україною.
- 10. Роль і вплив регіональної влади.
- 11. Політична обстановка в регіонах проникнення фірми.
- 12. Загальна оцінка політичної стабільності в країні.

## II. Правове середовище.

- Знання в цій галузі необхідні при вирішенні різноманітних практичних питань зовнішньоекономічної діяльності, а також у діяльності іноземних організацій, фірм і фізичних осіб на території України.
- Структура аналізу правового середовища:
  1. Правове регулювання МЄВ на національному рівні:
    - - регулювання фінансових закордонних операцій;
    - - регулювання створення і трансформації бізнесу;
    - - регулювання трудових відносин;
    - - стимули для розвитку міжнародного бізнесу в конкретній країні (пільгові кредити, прискорена амортизація, податки, дотації, субсидії і т.д.);
    - - встановлення різноманітних вимог правового характеру до суб'єктів СГ, здійснення діяльності в даній країні (обмеження частини іноземного капіталу, вимоги до умов продажу і дотехнологій на внутрішньому ринку, створення робочих місць);
  2. Ефективність державного управління в країні - реципієнті:
    - - наявність бюрократичних структур, що заважають діяльності;
    - - ступінь впливу бюрократичних структур на законодавство у власних інтересах;
    - - корупція, хабарництво і рівень їх поширення
  3. Загальна оцінка узгодженості системи права в країні з основними положеннями міжнародного права.
  4. Регулювання в'їзду/виїзду приватних осіб.
  5. Захищеність власності і прав особистості.
  6. Правові питання оподаткування фірм і приватних осіб.
  7. Загальна оцінка стабільності правової системи країни.



# III. Економічне середовище

- Економічна система призначена для розподілу обмежених ресурсів між конкуруючими користувачами і пов'язана з регулюванням і координацією ресурсів і власності на будь-яке майно.
- Структура аналізу економічного середовища:
  1. Місце, що займає країна по показниках: ВВП, темпи економічного росту, темпи росту інвестицій, зовнішньоторговельний оборот, імпорт товарів і послуг.
  2. Населення країни в цілому і регіонів проникнення окремо; статевовікова структура населення в динаміці.
  3. Структура суспільства і питома вага окремих соціальних прошарків із характеристиками їх прибутку; динаміка цих показників.
  4. Ресурси основних видів, що цікавлять фірму, із ранжуванням по:
    - - Наявності в країні і регіонах;
    - - Вартісній оцінці;
    - - Рівню дефіцитності.
  5. Основні характеристики можливостей зв'язку.
  6. Характеристики транспортних комунікацій, що цікавлять фірму.
  7. Рівні і форми оплати праці в сферах бізнесу, що цікавлять фірму.
  8. Загальна оцінка різновиду і можливостей:
    - - Галузей - ймовірних конкурентів;
    - - Галузей - ймовірних постачальників;
    - - Галузей - ймовірних споживачів.
  9. Основні елементи валютного регулювання в країні.
  10. Основні елементи торгових і експортно - імпорتنих обмежень.
  11. Розвиненість науково-технічної і консультаційної діяльності (напрямки, фірми, можливості притягнення).
  12. Рівень основних економічних проблем у країні (інфляція, безробіття і т.д.)

## *IV. Соціально-культурне середовище*

- Соціально-культурне середовище - це певні фізичні, демографічні і поведінські норми, характерні для кожної країни, що впливають на методи ведення справ.

# Ролі міжнародного менеджера:

- 1. Міжнародний менеджер як організатор стратегічного пошуку можливостей фірми на зовнішньому ринку.
- 2. Міжнародний менеджер як стратегічний мотиватор.
- 3. Міжнародний менеджер як культурний аналітик.
- 4. Міжнародний менеджер як ефективний організатор і керівник інтернаціонального колективу.
- 5. Міжнародний менеджер як дипломат.
- 6. Міжнародний менеджер як суспільний діяч.
- 7. Міжнародний менеджер як «стратегічний оптимізатор» міжнародного бізнесу.

- При виході на зовнішній ринок компанія повинна детально розбиратися в умовах функціонування цільового ринку. Для аналізу макросередовища існує широкий методологічний апарат, який включає в себе PEST-аналіз, методи прогнозування, техніку складання сценаріїв.

- **P (political factors) - політичні чинники** . Вони дають характеристику політичної ситуації в країні, показують можливості і обмеження для діяльності компанії, які випливають з нормативно-правової бази (місцевих законів, постанов уряду і т.д.).
- **E (economic factors) - економічні чинники** . Дані фактори пов'язані з розміром, характеристиками зовнішнього ринку і, відповідно, з агрегованим попитом і агрегованим пропозицією в країні.
- **S (socio-cultural factors) - соціально-культурні чинники** . Вони відображають цінності, норми і культурні особливості суспільства. У міжнародному бізнесі вони знаходять свій вияв у реакції покупців на рішення і дії компанії.
- **T (technological factors) - технологічні чинники** . Вони визначаються ступенем впровадження і використання технологій. Технологічні умови впливають на процеси створення доданої вартості і безпосередньо на технологію виробництва продукції компанії і (або) на стандарти послуг, що надаються.

## ***3. Розвинені країни та країни, що розвиваються***

- Світова економіка складається з національних економік, що відрізняються рівнями економічного, соціального, політичного розвитку.

- *Розвинені країни* — країни з найбільшим розвитком економіки, в яких домінує третинний і четвертинний сектори. Цей рівень економічного розвитку зазвичай характеризується високим прибутком на душу населення і максимальним індексом розвитку людського потенціалу (ІРЛП). Країни з максимальним валовим внутрішнім продуктом (ВВП) на душу населення часто відповідають критеріям розвинених країн, проте, засновуючись тільки на цьому показнику, виникають деякі аномалії, тому цей фактор зазвичай не використовується самотійно.

# Економічно розвинуті країни:

- 1 група: економічно високорозвинуті країни «великої сімки»: США, Японія, Німеччина, Великобританія, Франція, Італія, Канада.
- 2 група: економічно високорозвинуті країни Західної Європи (Фінляндія, Швеція, Норвегія, Данія, Бельгія, Нідерланди, Люксембург, Швейцарія, Австрія).
- 3 група складається з країн переселенського типу. Це ПАР, Австралія, Нова Зеландія, Ізраїль.
- 4 групу складають країни із середнім рівнем економічного розвитку — Ірландія, Ісландія, Іспанія, Португалія, Греція



# Країни з розвинутою економікою

- Закріпили своє панівне становище в міжнародній економіці.
- Це країни, які мають тривалу історію розвитку ринкової економіки, високі (рідше - середні) доходи на душу населення, стійкі фінансові ринки, широку і різноманітну структуру економіки, включаючи сектор обслуговування, значні експортно-імпортні можливості тощо.
- Їх вирізняють високий рівень розвитку продуктивних сил, інформаційних технологій, інтенсивний тип відтворення економіки, зрілі відносини підприємництва і конкуренції, високі стандарти життя й добробуту.
- Більшість з них вступили в постіндустріальну стадію суспільного розвитку.

# Для розвинутих країн є

## характерними:

- розвинуте ринкове господарство;
- домінуюче становище в міжнародній економіці, яке надає змогу інтенсивно залучати в господарський обіг власні й імпортовані ресурси;
- зміщення центру ваги економічної діяльності у сферу послуг, функціонування переважно сервісної економіки;
- найбільша вичерпаність джерел і факторів індустріального розвитку;
- випереджальний постіндустріальний розвиток, експансія технологічного укладу та нової економіки.

# Промислово розвинуті країни мають багато спільного в генетичному й функціональному аспектах

- в соціально-економічному плані розвиток господарств цих країн базується на капіталістичному способі виробництва, і, незважаючи на соціалізацію власності, її приватна форма була й залишається головною;
- характеризуються високим рівнем економічного розвитку. Порівняння продуктивності праці у промислово розвинутих країнах та в країнах з перехідною економікою, і в країнах, що розвиваються, вказує на величезне відставання двох останніх груп країн.
- соціально-економічну зрілість промислово розвинутих країн відображають кардинальні зміни соціальної структури суспільства порівняно з іншими групами країн, а саме зростання чисельності та ролі середнього класу, підвищення якості людського капіталу, а також частки зайнятих інтелектуальною працею тощо.

- Група *країн, що розвиваються*, охоплює 4/5 усіх країн світу. У них мешкає більше ніж 80 % населення планети, приблизно 3,2 млрд чол. Це дуже різні країни, в яких відбуваються складні соці-ально-економічні процеси. Визначальною тенденцією розвитку цих країн, починаючи з 60-х років ХХ ст., стає все більша їх диференціа-ція і одночасне зростання їхньої ролі та значення у світі.

# Країни, що розвиваються:

- Нові індустріальні країни (НІК). До цієї групи входять Республіка Корея, Тайвань, Сінгапур («азіатські тигри»), Бразилія, Мексика, Аргентина, Індія, Туреччина, Малайзія, Індонезія і Таїланд.
- Країни — експортери нафти. Це — Бруней, Катар, Кувейт, Об'єднані Арабські Емірати (ОАЕ), Саудівська Аравія, Лівія, Іран.
- Малі островні країни (Антигуа, Барбуда, Багамські о-ви, Барбадос, Бермудські о-ви, Бахрейн, Сейшельські о-ви).
- Країни середніх можливостей. До цієї групи входить 60 країн, що розвиваються (Ямайка, Гватемала, Панама, Філіппіни, Сирія, Туніс, Намібія та ін.).
- Найменш розвинуті країни. За класифікацією ООН до них належать 47 країн з населенням понад 500 млн. осіб. В Африці це Ангола, Ефіопія, Сомалі, Танзанія, Чад, Мозамбік, Малаві та ін.; в Азії — Камбоджа, Ємен, Афганістан тощо.
- Країни з централізовано керованою економікою

# Основні риси країн, що розвиваються:

- багатокладний характер економіки з різними формами власності, включаючи архаїчні (племінні, общинні);
- високі темпи росту населення;
- спеціалізація у міжнародному поділі праці переважно на виробництві сировини;
- значна залежність від іноземного капіталу;
- вплив традиційних інститутів в економіці.

# Взаємодія країн «Центру» та країн «Периферії» в умовах глобалізації

- «ЦЕНТР»: країни Західної Європи (у першу чергу ЄС), США, Канада, Японія, деякі країни Азіатсько-Тихоокеанського регіону (Нова Зеландія, Австралія та Ін.).
- «ПЕРИФЕРІЯ»: всі інші національні економіки, але вони розподіляються на групи за ступенем віддаленості від «центру».
- Між «центром» та «периферією» чіткої межі немає.





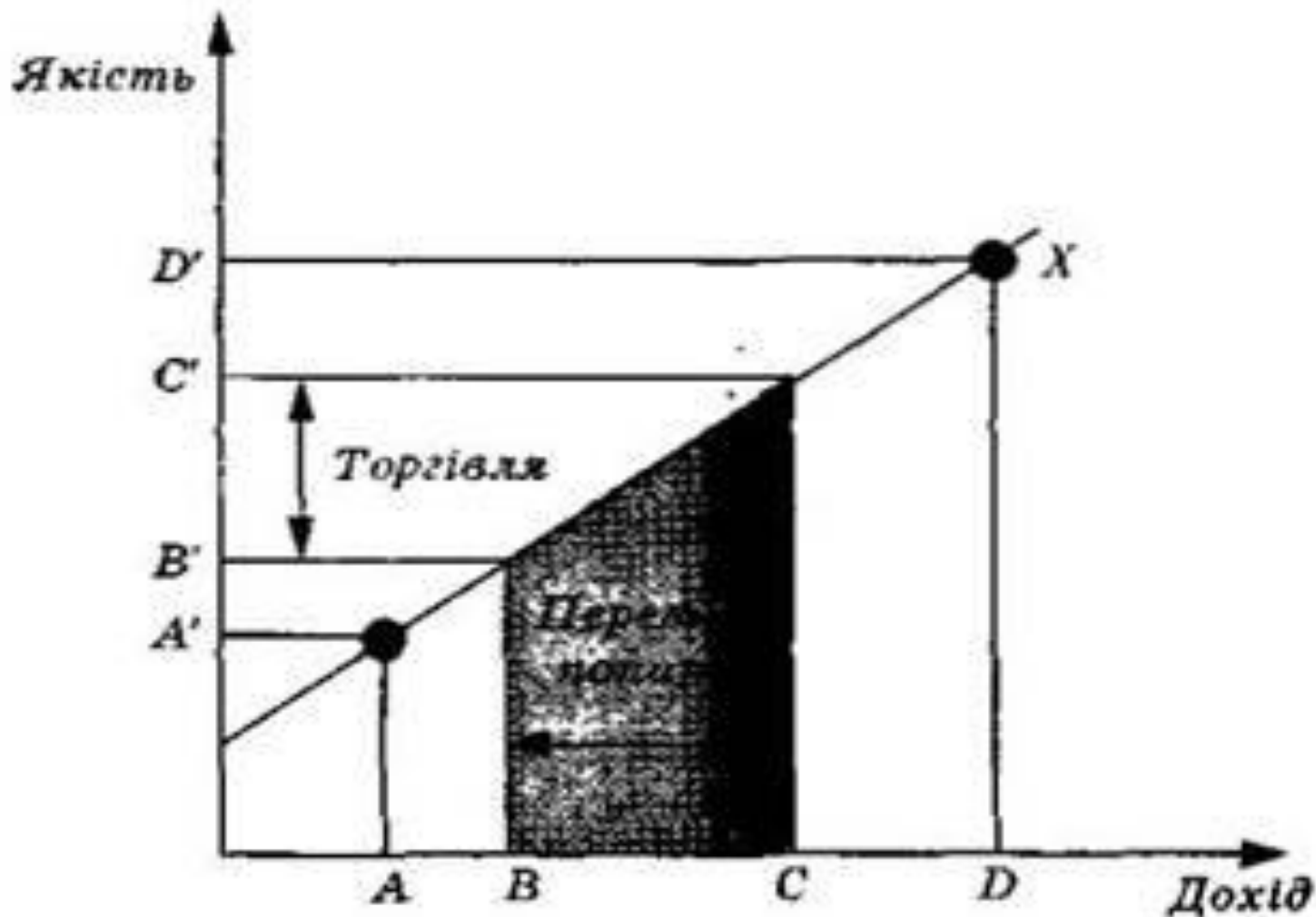
# Перенаселення

- це загальновідома проблема країн, що розвиваються. Темпи зростання народонаселення залишаються тут традиційно високими.
- За період з 1975 по 1995 р. кількість жителів цієї групи країн зростає в 1,4 раза, зокрема населення Африки зросло в 1,8 раза, Латинської Америки — в 1,5, Південної та Південно-Східної Азії — в 1,5 раза. У 1995 р. майже 60 % світового населення проживало в Азії, близько 12 % — в Африці, 8 % — у Латинській Америці
- За умов загальної економічної відсталості така ситуація лише поглиблює загострення соціальних й економічних проблем країн, що розвиваються.

# Теорія подібності країн (Country-Similar Theory)

- стверджує, що, розробивши нову продукцію у відповідь на знайдену ринкову потребу на внутрішньому ринку, виробник потім звертається до ринків, котрі найподібніші до ринків його країни.
- Ця теорія — одна з небагатьох новітніх теорій, яка пояснює міжнародну торгівлю переважно з боку попиту, а не пропозиції.

# Попит, що перетинається, як основа для міжнародної торгівлі



- 1. Згідно з теорією подібності країн значна частка обсягу міжнародної торгівлі у наш час припадає на торгівлю виробами між промислово розвиненими країнами, тому що у них є подібні сегменти ринку.
- 2. Теорія подібності країн пояснює міжнародну торгівлю не з боку пропозиції товарів, а з боку попиту на них.
- 3. Торгувати дві країни будуть тими товарами, якість яких приблизно однакова.
- 4. Чим більше людей у країнах, що торгують, мають однакові доходи, тим вищий рівень торгівлі.