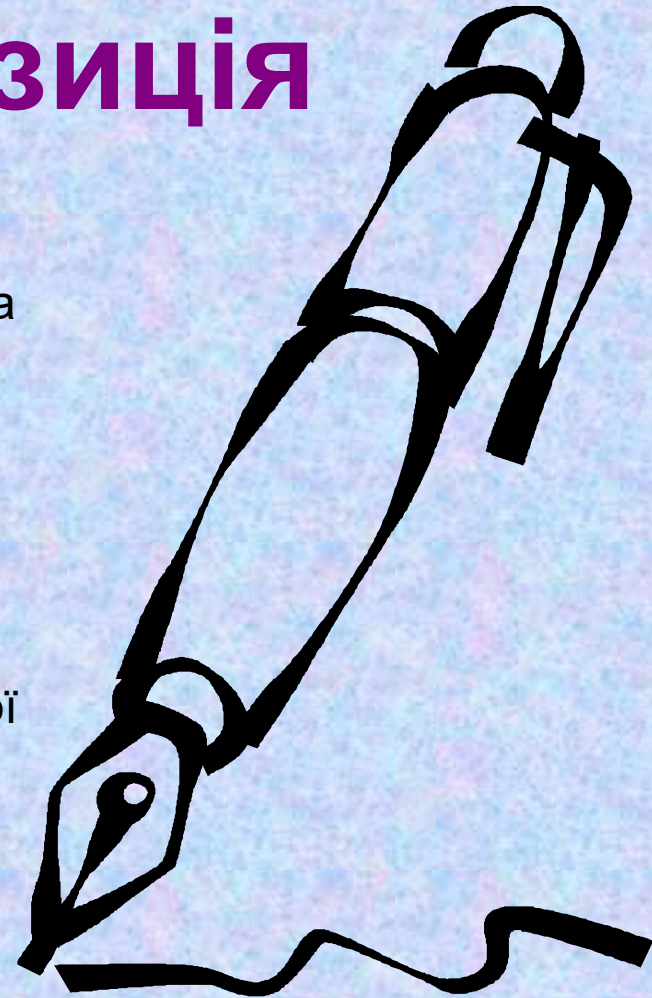


Тема 4.

Сукупний попит та сукупна пропозиція

(4 години)

1. Сукупний попит: закон, графічна модель, цінові та нецінові чинники.
2. Сукупна пропозиція: закон, моделі та чинники.
3. Макроекономічна рівновага у моделі «AD-AS». Шоки сукупного попиту та сукупної пропозиції та їх наслідки.
4. Короткострокова та довгострокова рівновага.
5. Класична та кейнсіанська теорії макроекономічної рівноваги.



1. Сукупний попит: закон, графічна модель, цінові та нецінові чинники.

Сукупний попит (AD, aggregate demand)

Агрегований показник, який відбиває потреби, представлені на ринку у грошовій формі.

Це сума запланованих видатків всіх макроекономічних суб'єктів на купівлю кінцевих товарів та послуг при певному рівні цін і за інших рівних умов

Структура сукупного попиту

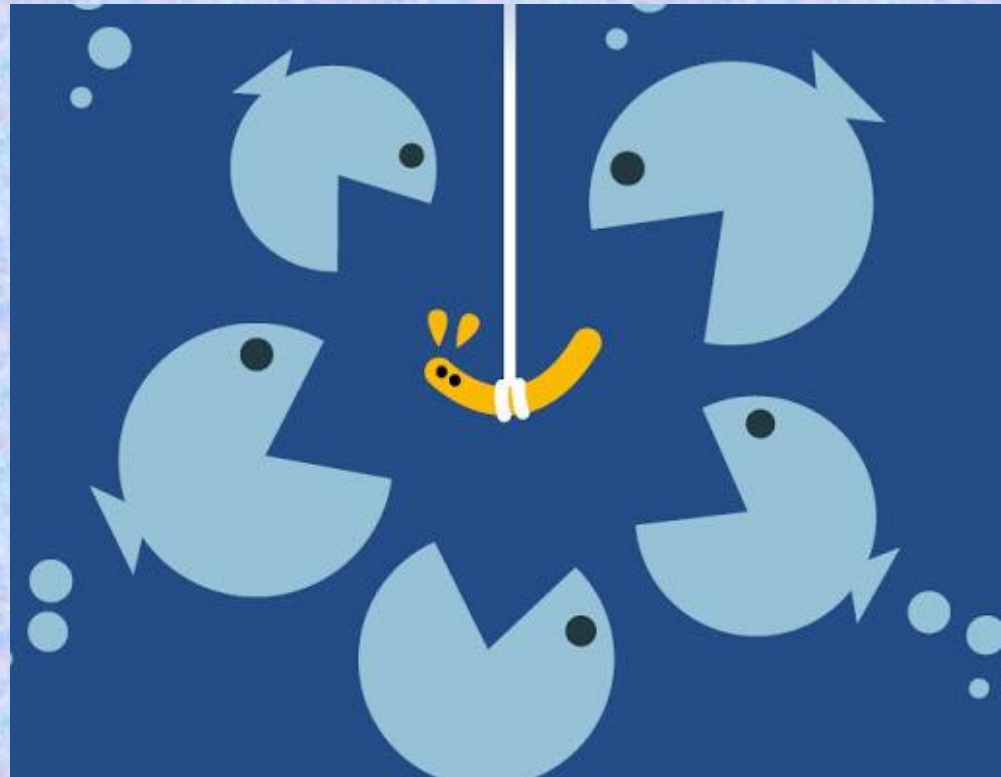
$$AD=C+I+G+X_n$$

C – споживання

I – інвестиції

G – державні видатки

X_n – чистий експорт



Закон сукупного попиту

споживачі (населення, підприємства, держава, іноземці) за інших рівних умов придбають тим більший обсяг національного продукту, чим нижче загальний рівень цін, і навпаки.





OPEN

Крива сукупного попиту

Відбиває зворотну залежність між рівнем цін і обсягом національного виробництва.

$$MV = PQ$$

$$AD = MV / P$$

$$M \cdot V = P \cdot Y$$

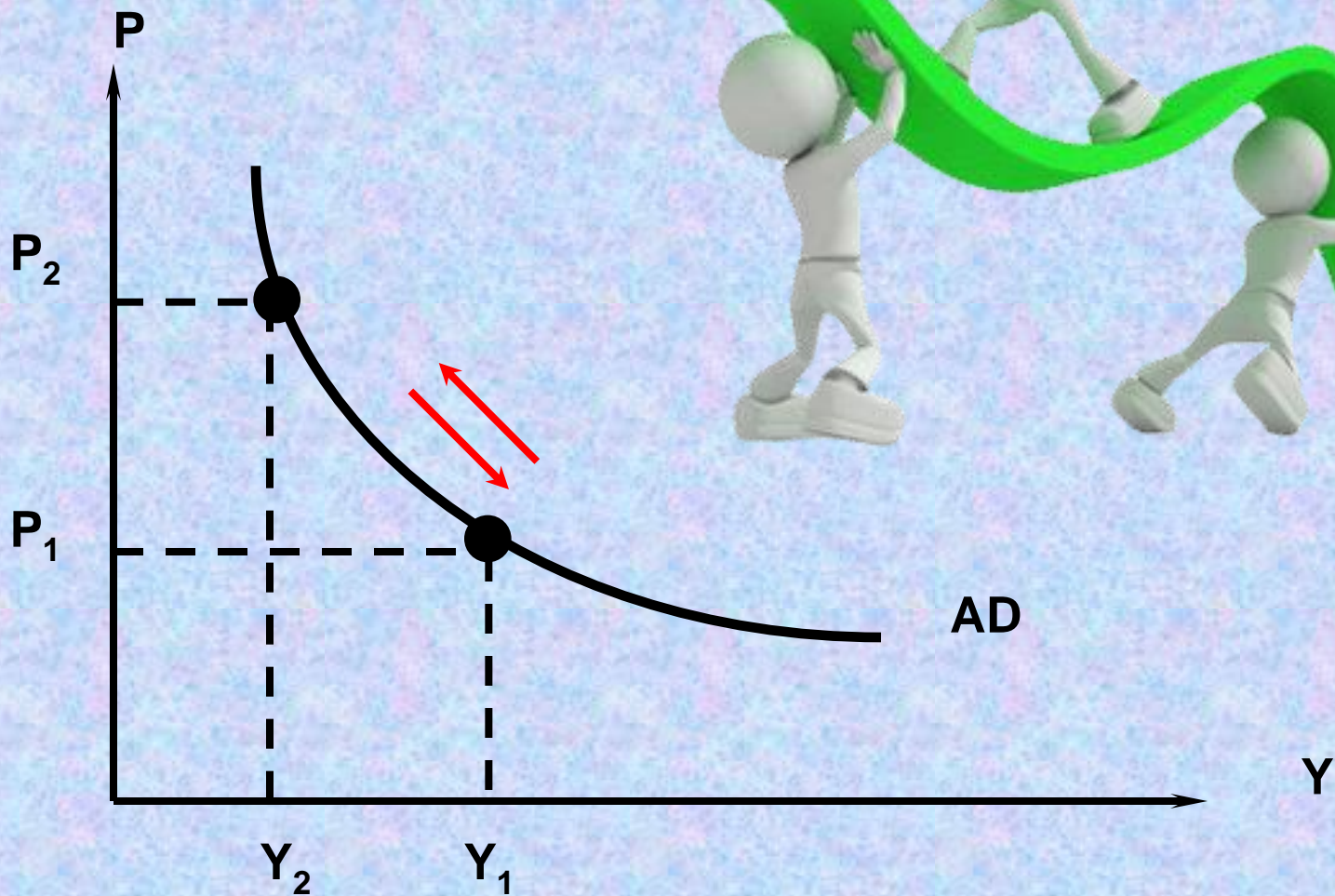
- де **M** - кількість грошей,
- **V** - швидкість обігу грошей,
- **P** - рівень цін,
- **Y** - фізичний обсяг ВВП (кількість товарів і послуг).
- Таким чином, якщо пропозиція грошей ($M \cdot V$) незмінна, то кількість вироблених товарів і послуг залежить тільки від рівня цін **P**:



$$Y = M * V / P$$

Ця ж модель пояснює і нахил кривої AD униз: якщо грошова маса **M** та швидкість обігу грошей **V** незмінні, то обсяг виробництва **Y** повинний скорочуватися в міру росту рівня цін **P**. Дійсно, при зрослих цінах для покупки кожного зробленого блага необхідна більша кількість грошей, отже, якщо грошова маса незмінна, то скоротиться кількість товарів, що купуються, і послуг.

Графічна модель сукупного попиту



Чинники сукупного попиту



Цінові ($M = \text{const}$)



Нецінові



Цінові фактори сукупного попиту

ефект процентної ставки, або ефект Кейнса

Ріст рівня цін при незмінній кількості грошей) збільшує попит на гроші. Це веде до збільшення процентної ставки, що по суті є ціною за користування кредитом. У результаті споживання інвестиції з використанням кредиту обходяться дорожче і їх обсяг скорочується, отже падає сукупний попит.

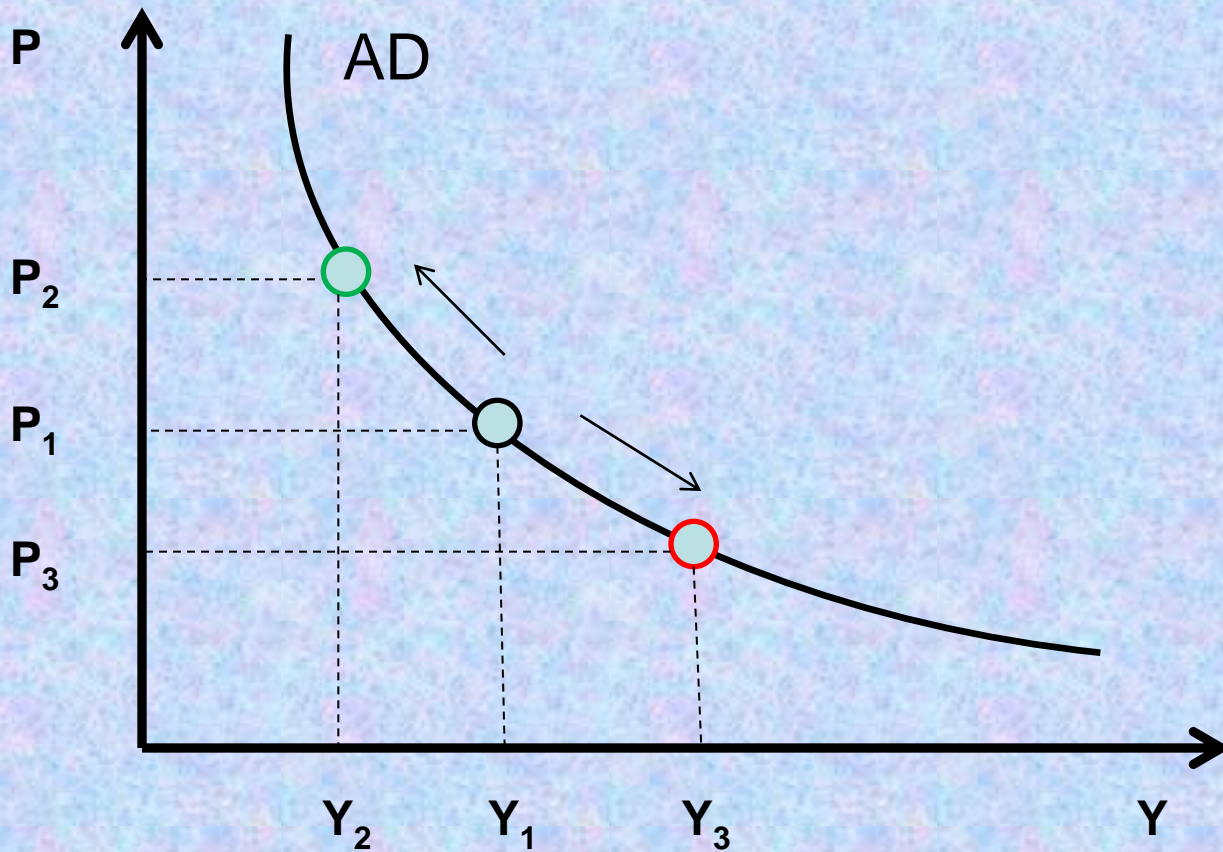
ефект багатства, або касових залишків

Ріст рівня цін знижує реальну купівельну спроможність накопичених фінансових активів з фіксованою грошовою вартістю. У результаті покупки багатьох товарів стають нездійсненними чи відкладаються, що призводить до скорочення сукупного попиту.

ефект імпортних закупівель

Ріст рівня цін призводить до того, що усе більшому числу іноземних покупців стає не вигідним купувати товари на даному внутрішньому ринку, тому що настає момент, коли внутрішні ціни стають вище закордонних. З іншого боку, внутрішні покупці віддадуть перевагу покупці тих чи інших товарів за кордоном. У результаті сукупний попит країни скоротиться.

Графічна інтерпретація впливу цінових чинників на криву AD



Нецінові фактори сукупного попиту



Споживчі витрати:

- а) добробут споживачів;
- б) заборгованість споживачів;
- в) динаміка податків;
- г) очікування споживачів;

Державні
закупівлі

Чистий
експорт

Інвестиційні витрати чи інвестиції :

- а) процентна ставка;
- б) очікувані прибутки від інвестицій;
- в) наявність надлишкових виробничих потужностей;
- г) розвиток технологій;
- д) податки з підприємств;



Споживчі витрати

- **Добробут споживачів.** Він складається з усіх активів, якими володіє населення, включаючи нерухомість і цінні папери. При зниженні реальної вартості цих активів (при стабільному загальному рівні цін) споживачі будуть витратити менше коштів, а зберегти для відшкодування втрат у добробуті - більше. З іншого боку, якщо реальна вартість активів зростає, то споживачі можуть збільшити свої витрати при тому ж загальному рівні цін і AD виростає. Така ситуація може виникнути, наприклад, при різкому збільшенні вартості землі, курсу акцій чи прибутковості облігацій.
- **Заборгованість споживачів.** Зрозуміло, що якщо рівень такої заборгованості високий, то споживачі можуть скоротити свої витрати (за інших рівних умов). І навпаки. Наслідком цього буде відповідно зниження чи збільшення поточних витрат і, отже, скорочення чи розширення AD.
- **Динаміка податків.** Якщо виростає ставка прибуткового податку, то зменшиться (за інших рівних умов) обсяг засобів, призначених для споживчих витрат. Це спричиняє скорочення AD і відповідний зсув кривої на графіку. Якщо ж ставки прибуткового податку зменшуються, то процес піде в зворотному напрямку.
- **Очікування споживачів.** Насамперед це відноситься до інфляційних чекань. Якщо споживачі очікують збільшення своїх доходів, вони можуть збільшити споживання розширити споживчі витрати вже при існуючому рівні доходів. І навпаки. Це приведе, відповідно, до розширення чи звуження AD.

Інвестиційні витрати

- **Зміна процентної ставки** з причин, не зв'язаних зі зміною цін (наприклад, через зміну грошової маси). Ріст процентної ставки веде до подорожчання кредиту. Настає такий момент, коли підприємствам стає не вигідним брати позичку для здійснення інвестиційних витрат, скажемо, для будівництва нового цеху і закупівлі устаткування. Така ситуація виникає, коли рівень відсотка наближається до рівня прибутковості нового підприємства (підкреслимо, що розглянута модель припускає, що рівень цін стабільний і не можна збільшити прибуток за рахунок росту цін). Наслідком цього буде зниження інвестиційних витрат і звуження AD, що відіб'ється на графіку зсувом кривої AD уліво. І навпаки.
- **Очікувані прибутки від інвестицій**. Ці витрати можуть вирости (навіть при певному рівні росту процентної ставки), якщо в майбутньому очікується зростання прибутку на вкладений капітал. Якщо ж одержання прибутку є проблематичним (наприклад, через зниження споживчих витрат унаслідок недостатнього фінансування бюджетної сфери), то інвестиційні витрати не будуть здійснені і AD скоротиться.
- **Наявність надлишкових виробничих потужностей**. Природно, що підприємство, у якому простоюють потужності, не стане їх розширювати. Якщо ж відбувається завантаження всіх наявних потужностей, підприємства можуть почати їхнє розширення. Це приведе до збільшення AD за рахунок попиту на інвестиційні товари.
- **Розвиток технологій**. Упровадження нових технологій вимагає збільшення інвестиційних витрат і веде до відповідного розширення AD.
- **Податки з підприємств**. Будь-яке збільшення податків зменшує прибуток і знижує стимули до здійснення інвестицій. Тим самим звужується AD. Скорочення ж податків може привести до збільшення капіталовкладень і відповідного розширення AD і зсуву кривої AD вправо.

Державні закупівлі

- Між збільшенням державних закупівель товарів і послуг і сукупним попитом існує пряма залежність (у всякому разі доти, поки ріст державних витрат не зажадає збільшення податків).
- Зменшення ж державних витрат, за інших рівних умов, скоротить AD.

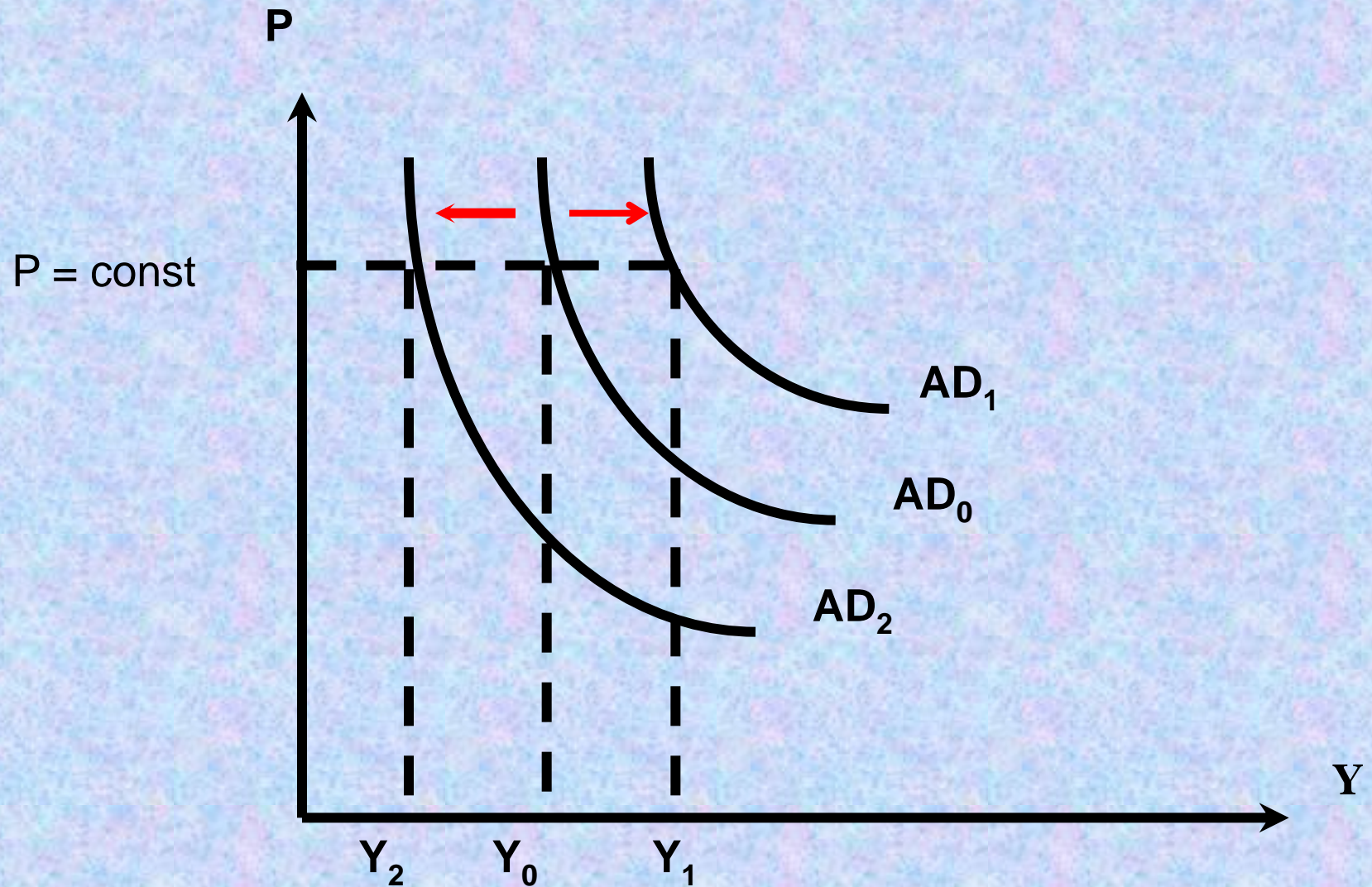
Чистий експорт

- Зміни відбуваються при збільшенні чи скороченні закупівель на внутрішньому ринку іноземними споживачами при незмінному рівні цін.
- Динаміка таких закупівель може бути викликана не ціновими, а зовнішніми факторами. Наприклад, збільшення цін на ринках інших країн робить більш конкурентноздатними товари вітчизняного виробництва (при незмінних внутрішніх цінах на них) і збільшує попит на внутрішньому ринку.
- Скорочення чи збільшення національного доходу в країнах, що є нашими торговими партнерами, за інших рівних умов приведе до зниження чи росту закупівель з їх боку наших товарів і послуг і вплине на динаміку AD на нашому внутрішньому ринку.
- Важливим фактором, що визначає зміни в обсязі чистого експорту, є також і валютні курси.

Зрушення в сукупному попиті можуть бути викликані змінами грошової маси

- Графік кривої AD відбиває можливі сполучення рівня цін і реального обсягу виробництва при **незмінній** пропозиції грошей. Якщо ж пропозиція грошей **мінється**, то це веде до відповідних змін AD і **зсувів кривої** на графіку.
- Якщо пропозиція грошей росте або через збільшення грошової маси, або внаслідок росту швидкості обороту грошей, або через дію обох факторів одночасно, то відповідно до рівняння кількісної теорії грошей це приведе до пропорційного розширення AD і зсуву кривої на графіку вправо.
- При скороченні пропозиції грошей **запаси грошей у реальному вираженні (M/P)** скорочуються і AD звужується. Таким чином, зниження пропозиції грошей зміщує криву AD уліво. На цьому факті ґрунтуються пропозиції в області макроекономічної політики по стимулюванню економічного росту за рахунок розширення AD за допомогою впливу на нього зростаючої грошової маси.

Рух кривої сукупного попиту внаслідок дії нецінових чинників



2. Сукупна пропозиція: закон, моделі та чинники.

**Сукупна
пропозиція (AS,
aggregate supply)**

Це та кількість товарів та послуг, тобто реальний обсяг національного виробництва, який економіка готова виробити та поставити на ринок при кожній величині загального рівня цін за інших рівних умов.

**Закон
сукупної пропозиції**

У короткостроковому періоді між цінами і сукупною пропозицією існує прямий зв'язок: чим вищі ціни, тим більший рівень пропозиції.

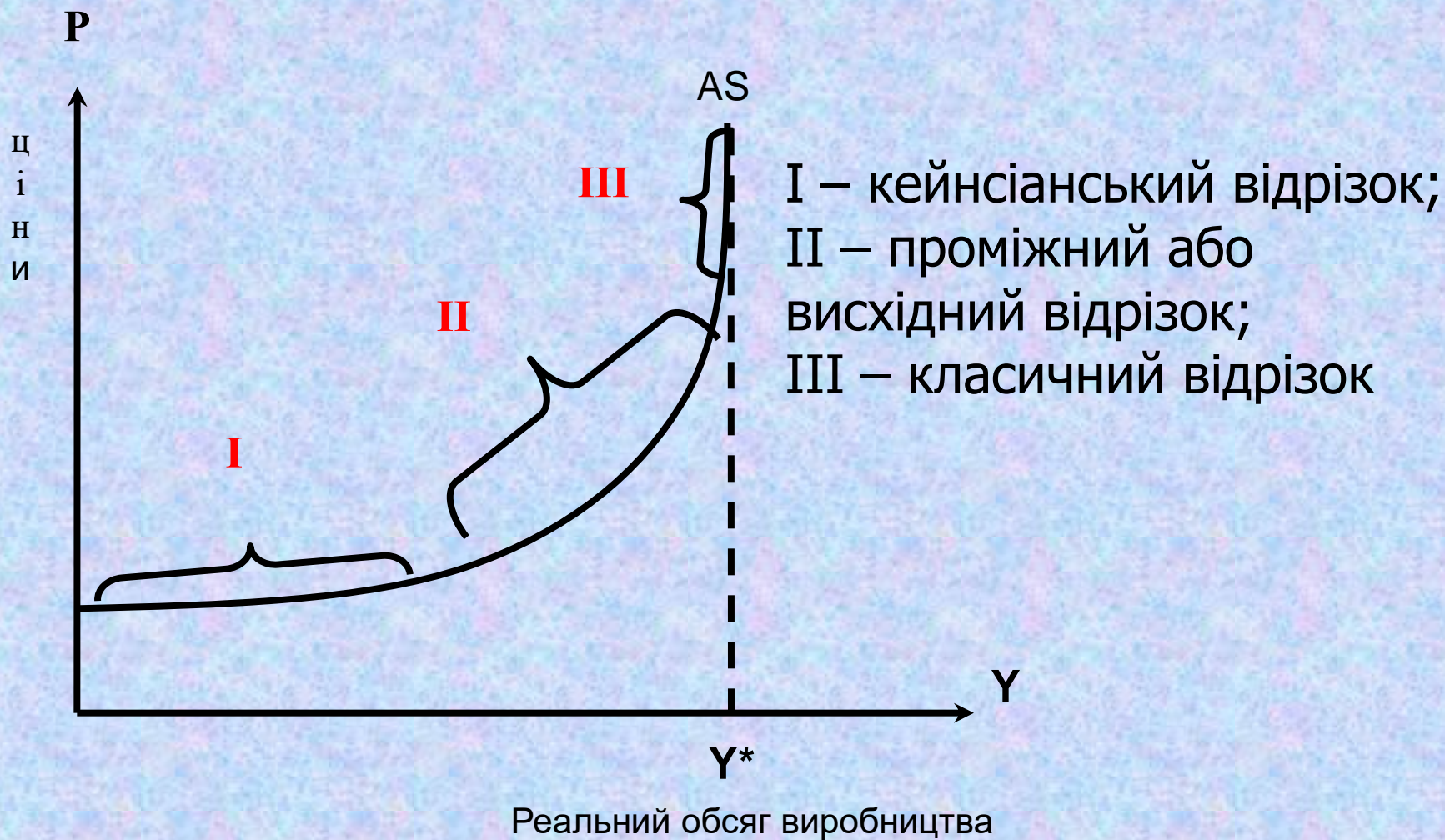
- Прямий характер взаємозв'язку між сукупною пропозицією та рівнем цін визначається спадною віддачею: зростання обсягу виробництва (і пропозиції) пов'язане із залученням додаткових мобільних факторів виробництва, яке супроводжується зростанням витрат на кожну наступну одиницю продукції.

- **Класична школа** економічної теорії вважає, що вся крива AS є вертикальною, бо економіка працює на повну потужність і при повній зайнятості ресурсів. Класична модель описує поведінку економічних агентів в економіці в довгостроковому періоді (понад три роки). При цьому сукупна пропозиція аналізується за таких умов: обсяг випуску залежить тільки від кількості факторів виробництва та технології і не залежить від рівня цін; зміни у факторах виробництва та технології відбуваються повільно; економіка функціонує в умовах повної “зайнятості” факторів виробництва; ціни і номінальна заробітна плата є гнучкими, їх зміни підтримують рівновагу на ринках.

- **Кейнсіанська школа** відстоює концепцію, згідно з якою крива AS горизонтальна або висхідна. Горизонтальний відрізок кривої AS відповідає економіці у стані глибокого спаду і недовикористання всіх ресурсів. Проміжний відрізок кривої AS є висхідним і відображає таку ситуацію, коли збільшення реального обсягу національного виробництва супроводжується деяким зростанням цін як наслідок нерівномірного розвитку окремих галузей.

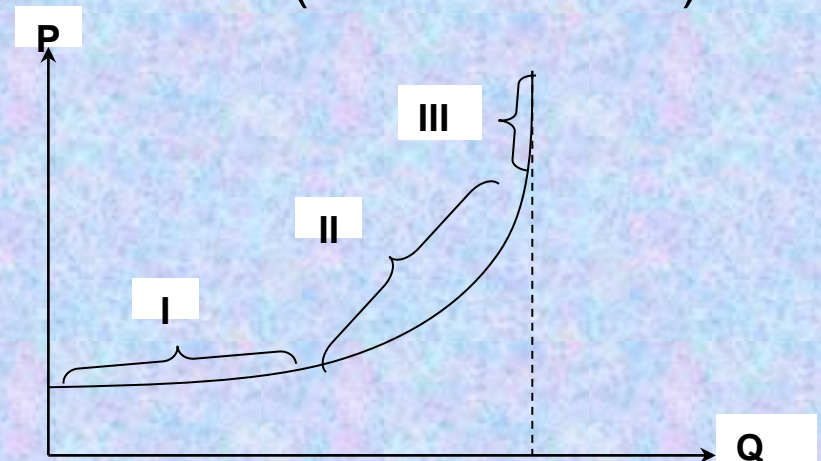


Графічна модель короткострокової сукупної пропозиції

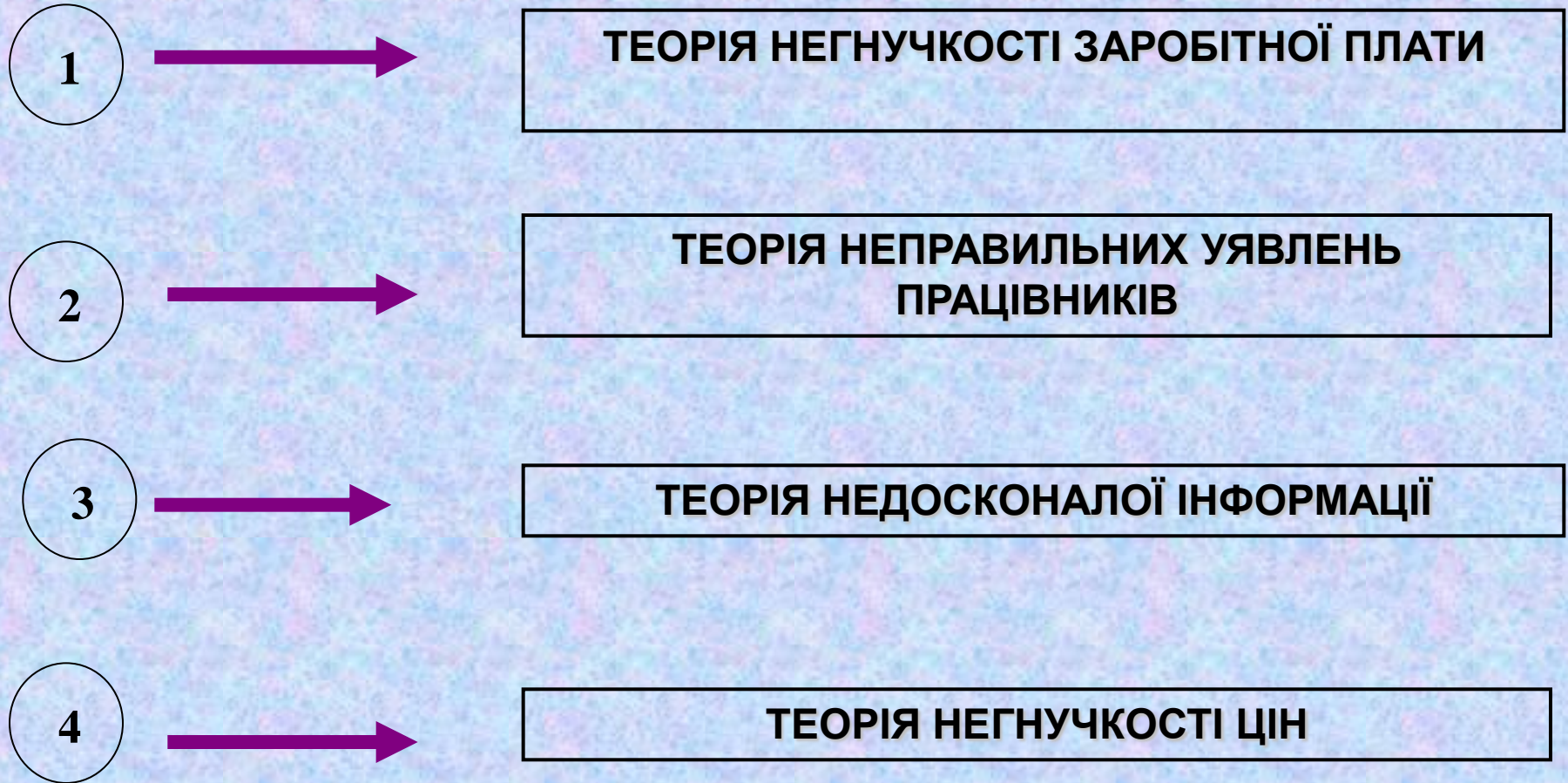


Криві короткострокової сукупної пропозиції

- I – кейнсіанський, або горизонтальний відрізок** характеризує депресивну економіку, в якій є значна кількість недовикористаних ресурсів.
- II – висхідний, або проміжний відрізок**, на якому збільшення реального обсягу виробництва супроводжується підвищенням рівня цін.
- III – класичний, або вертикальний відрізок**, властивий економіці повної зайнятості, в якій всі виробничі ресурси вже задіяні та яка створює реальний обсяг національного виробництва, що відповідає його природному обсягу і є сталою (максимальною) велесиною.



Економічна наука пропонує декілька теорій або моделей, які пояснюють короткострокову криву сукупної пропозиції:



Теорія негнучкості заробітної плати

- Рівень номінальної заробітної плати зазвичай змінюється досить повільно, у тому числі і у зв'язку з існуванням довготривалих уявлень про справедливий рівень оплати різних видів праці.
- Якщо рівень цін зростає – це призводить до зниження реальної заробітної плати, тобто реального здешевлення одного з факторів виробництва.
- Унаслідок чого питомі витрати знижуються, підприємства наймають більше робітників та розширюють пропозицію.

Теорія неправильних уявлень працівників

- Працівники можуть невірно оцінювати співвідношення між зростанням своєї номінальної заробітної плати і загального рівня цін.
- Якщо підвищення номінальної заробітної плати сприймається як її реальне зростання, пропозиція праці зростає.
- Фірми можуть наймати більше робітників і збільшувати обсяг виробництва, оскільки реальні витрати на одиницю продукції скорочуються.

Теорія недосконалої інформації

- В умовах, коли ціни на значне коло товарів, які споживають виробники зростають, у останніх можуть виникнути невірні уявлення про реальну динаміку відносних цін, тобто пропорцій обміну товарами.
- Якщо виробники вважають, що номінальне зростання цін на їх продукцію є реальним зростанням її відносної ціни, вони розширять обсяг свого виробництва.

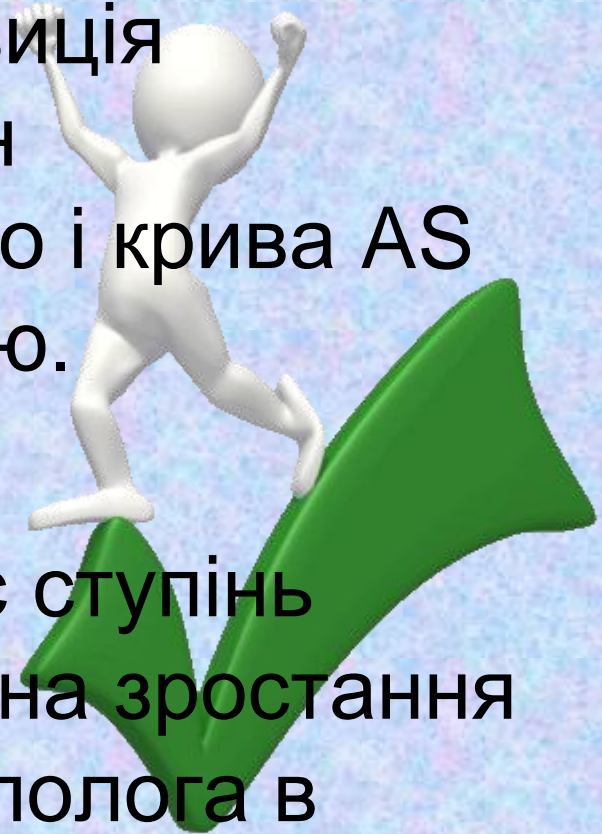
Теорія негнучкості цін

- Фірми не відразу змінюють свої ціни у відповідь на підвищення попиту. Їх може стримувати небажання втратити покупців, наявність довготривалих угод, або так звані “витрати меню”.
- Зміна цін має супроводжуватись додатковими витратами на виготовлення нових прайс-листів, каталоги і таке ін.
- Якщо загальний рівень цін знижується, обсяг виробництва фірм, чиї ціни стали зависокими, скоротиться.

Всі перелічені теорії мають один

ВИСНОВОК:

- обсяг виробництва і пропозиція змінюються, коли рівень цін відхиляється від очікуваного і крива AS набуває висхідну траєкторію.
- Крутизна кривої AS показує ступінь реакції сукупної пропозиції на зростання ціни. Зазвичай вона більш полого в умовах помірної інфляції.



Нецінові чинники короткострокової сукупної пропозиції – це всі змінні, які впливають на величину питомих витрат незалежно від обсягу національного виробництва.

1. Зміна цін на ресурси:

а) наявність внутрішніх ресурсів:

- земля (природні ресурси);
- трудові ресурси;
- капітал;
- підприємницькі здібності;

б) ціни на імпортовані ресурси;

в) панування на ринку.

2. Зміни в продуктивності.

3. Зміни правових норм:

а) податки з підприємств і субсидії;

б) державне регулювання.

Зміна цін на ресурси

- У випадку підвищення цін на ресурси при інших рівних умовах відбувається збільшення витрат на одиницю продукції і, внаслідок цього, скорочення сукупної пропозиції. І, навпаки, при зниженні витрат маємо протилежний результат.
- В свою чергу, зміна цін на ресурси залежить від наявності внутрішніх ресурсів (землі, капіталу, трудових ресурсів, підприємницьких здібностей), цін на імпортовані ресурси і панування на ринку.
- Подорожчання виробничих ресурсів приводить до зростання витрат і, отже, до зменшення сукупної пропозиції, і навпаки, здешевлення – до зниження витрат і збільшення сукупної пропозиції. При першому варіанті крива сукупної пропозиції зміститься ліворуч, при другому – праворуч. Такі зміни можуть бути пов'язані як з внутрішнім, так із зовнішнім (світовим) ринком.

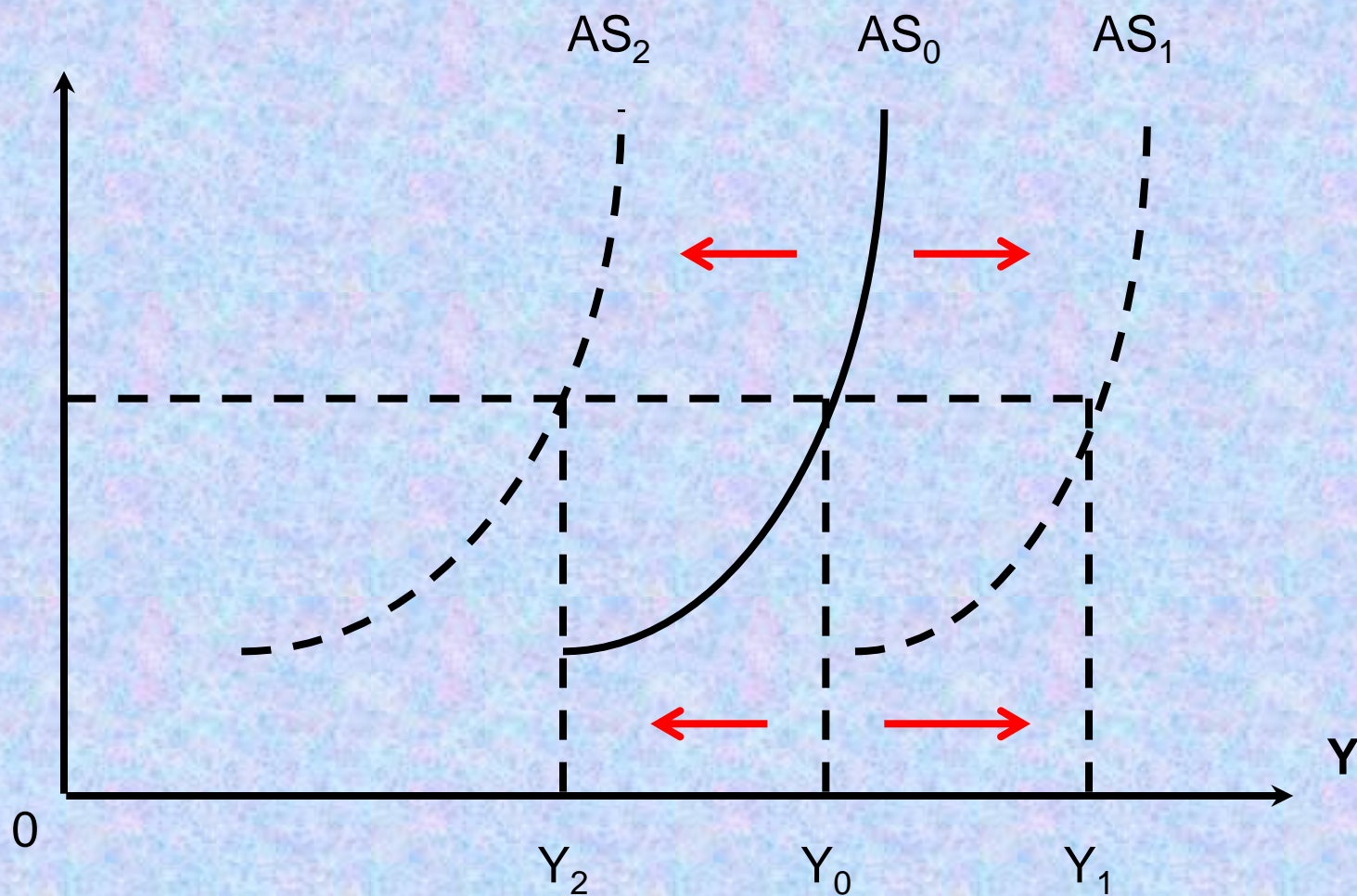
Зміни в продуктивності

- це зміни обсягів виробництва на одиницю витрат. Якщо відбувається зростання продуктивності, то, при наявному обсязі ресурсів або витрат, можна отримати більший реальний обсяг національного продукту.
- Зростання продуктивності призводить до зміщення кривої сукупної пропозиції вправо.
- Якщо відбувається зменшення продуктивності, то зростають витрати на одиницю продукції, а, отже, крива сукупної пропозиції зміщується вліво. Зростанню продуктивності сприяють використання порошкової металургії у виробництві деталей для машинобудування, масова автоматизація виробництва тощо.
- Зменшення продуктивності відбувається за рахунок постійного зростання глибини шахт і кар'єрів, залучення в господарський оборот корисних копалин з меншим вмістом корисного компоненту і т. д.

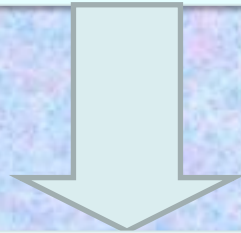
Зміни правових норм

- спричиняють збільшення або зменшення обсягів пропозиції, зміну витрат на одиницю продукції, і, отже, зміщення кривої сукупної пропозиції.
- В структурі змін правових норм вирізняють зміни податків і субсидій і зміни характеру державного регулювання.
- При збільшенні податків з підприємств (податок з обороту, акцизні збори, податок на соціальне забезпечення тощо) можуть збільшуватись витрати на одиницю продукції, і це скоротить сукупну пропозицію.
- Субсидії бізнесу зменшують витрати виробництва і збільшують сукупну пропозицію.
- Державне регулювання також розглядається як важливий чинник впливу на витрати виробництва і сукупну пропозицію.
- Посилення державного регулювання, зазвичай, збільшує витрати виробництва на одиницю продукції і зрушує криву сукупної пропозиції вліво. І, навпаки, за рахунок дерегуляції можна збільшити ефективність, зменшити обсяг канцелярської роботи.

Зміна сукупної пропозиції внаслідок нецінових чинників



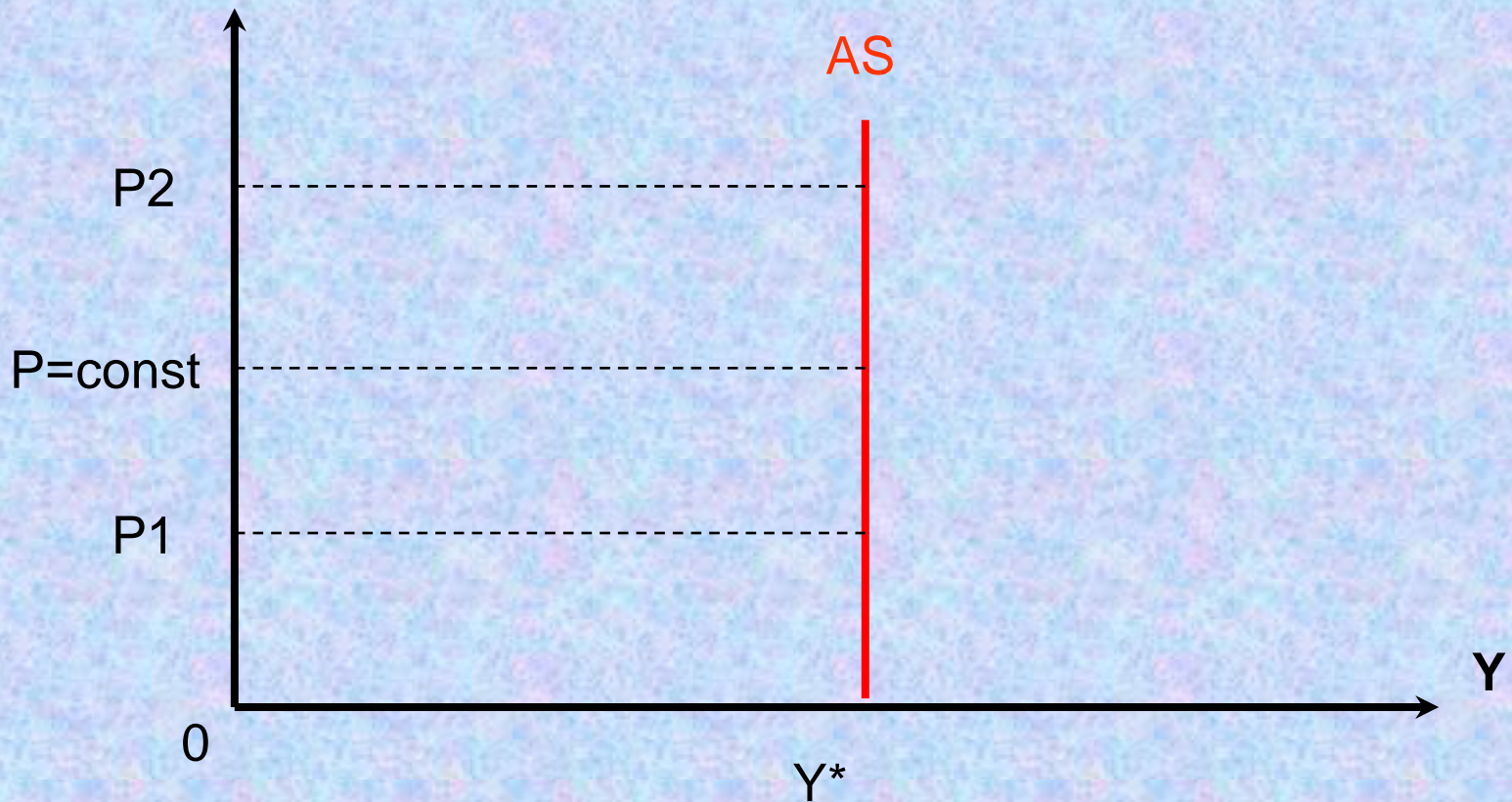
Сукупна пропозиція у довгостроковому періоді



У довгостроковому періоді **загальний обсяг** виробництва товарів і послуг обмежений кількістю наявних **факторів**: праці, капіталу, технологій, тобто **природним рівнем виробництва**

Графічна модель довгострокової сукупної пропозиції

Основою довгострокової сукупної пропозиції слугує інструментарій класичної теорії, прихильники якої абсолютизують регульовальну роль цін і заробітної плати. У довгостроковому періоді, в якому ціни і заробітна плата є абсолютно гнучкими, сукупна пропозиція не залежить від ціни, а визначається потенційним ВВП



Крива довгострокової сукупної пропозиції показує реальний обсяг національного виробництва, який називають **природним рівнем виробництва**, який досягається за умови повної зайнятості.

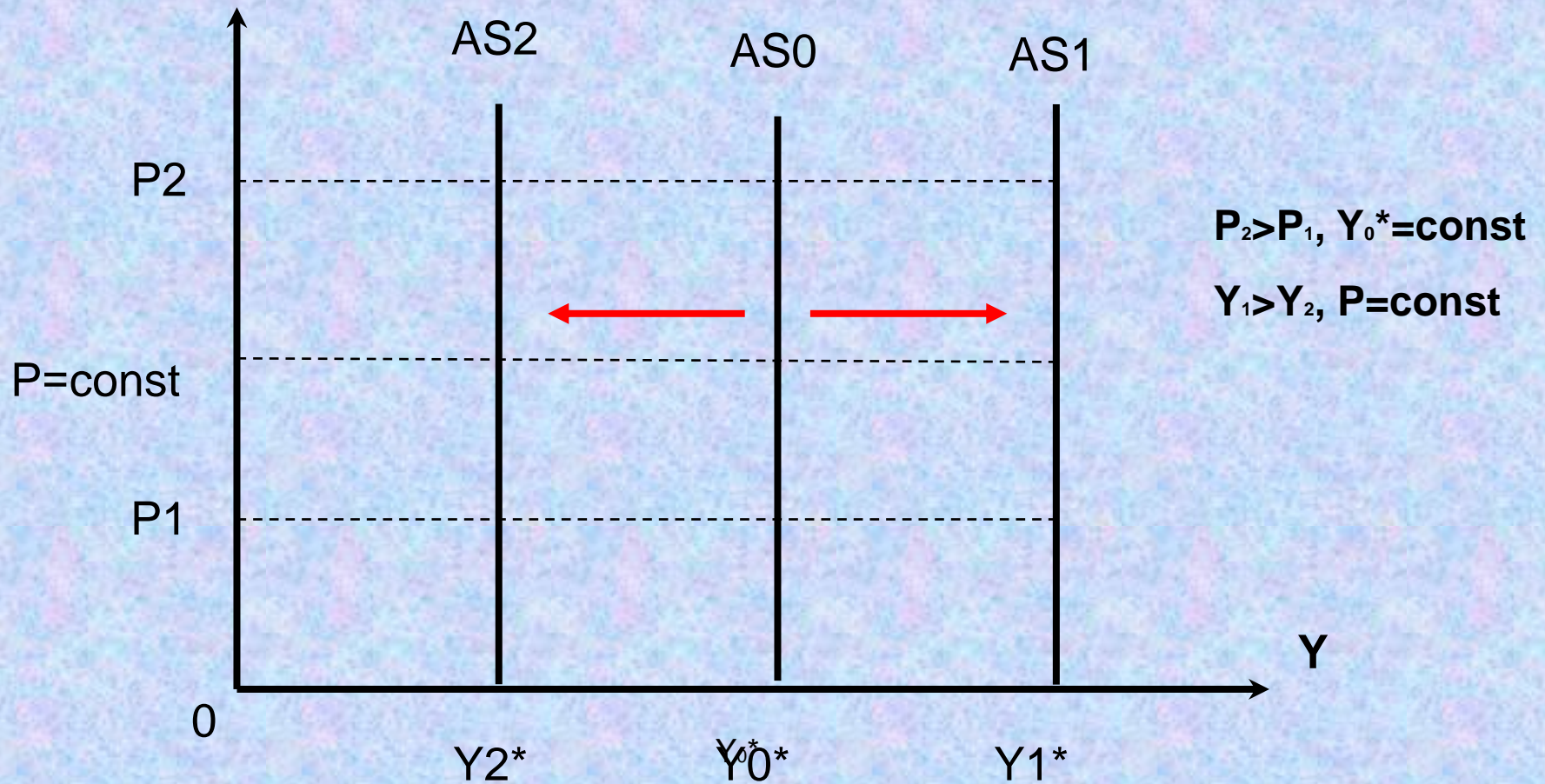
Національну економіку, яка вийшла за межі природного обсягу виробництва, називають **перегрітою**.

У довгостроковому періоді збільшення сукупної пропозиції відбувається під впливом чинників, які збільшують потенційний рівень виробництва.

- ✓ економічні процеси або заходи економічної політики, які змінюють обсяг виробництва за тієї самої природної норми безробіття;
- ✓ економічні процеси або заходи державної політики, що змінюють природну норму безробіття;
- ✓ кількість економічних ресурсів та ефективність їх застосування.

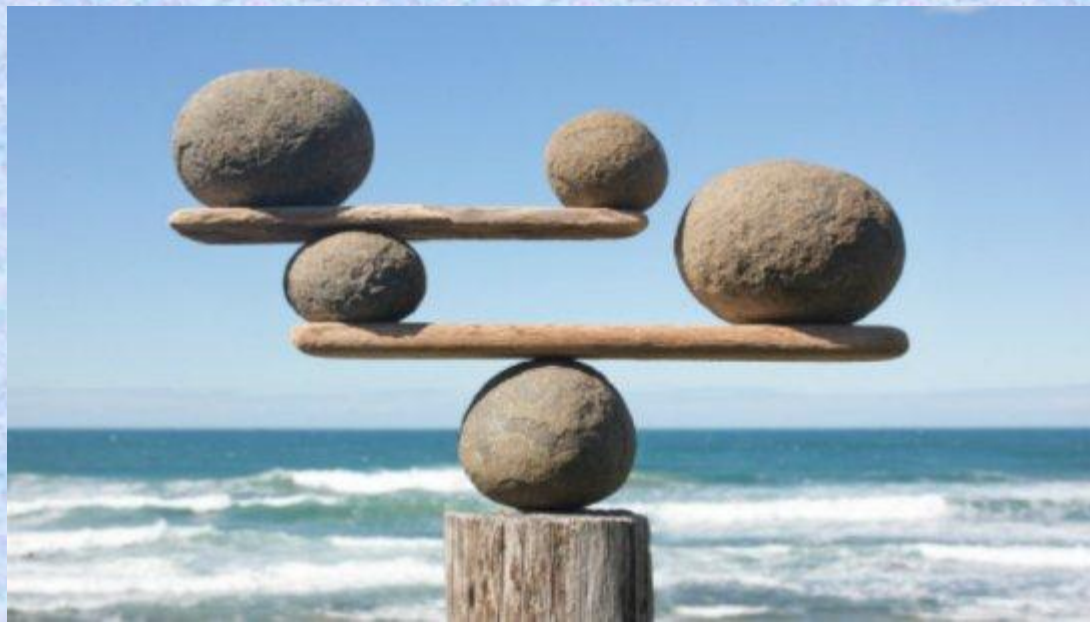


Зрушення довгострокової сукупної пропозиції



3. Макроекономічна рівновага у моделі «AD-AS». Шоки сукупного попиту та сукупної пропозиції та їх наслідки.

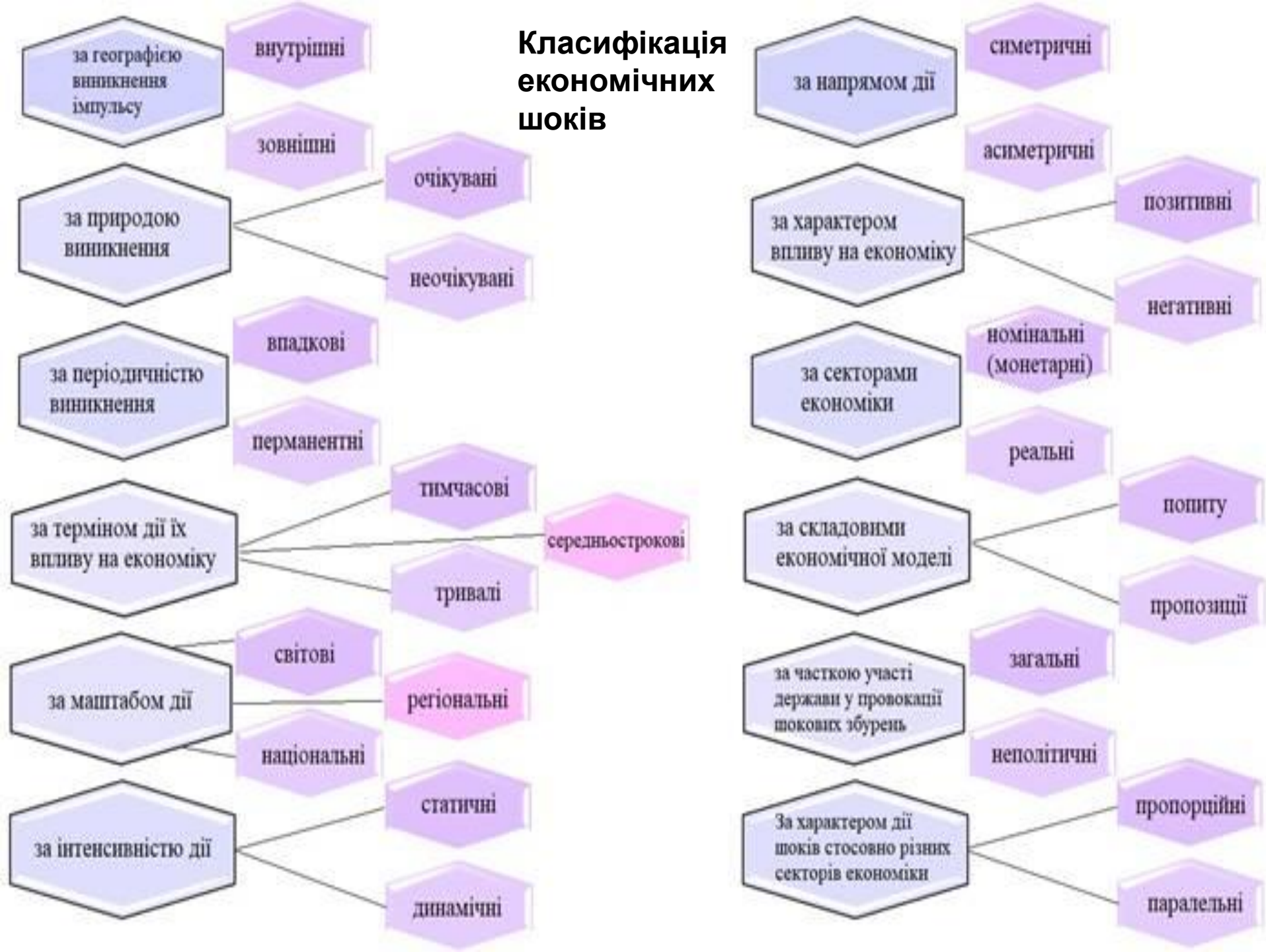
Рівноважний рівень цін та рівноважний реальний обсяг національного виробництва – це такий стан економіки, який настає за умови рівності сукупного попиту і сукупної пропозиції, тобто макроекономічна рівновага настає тоді, коли $AS = AD$



Шоки попиту та пропозиції

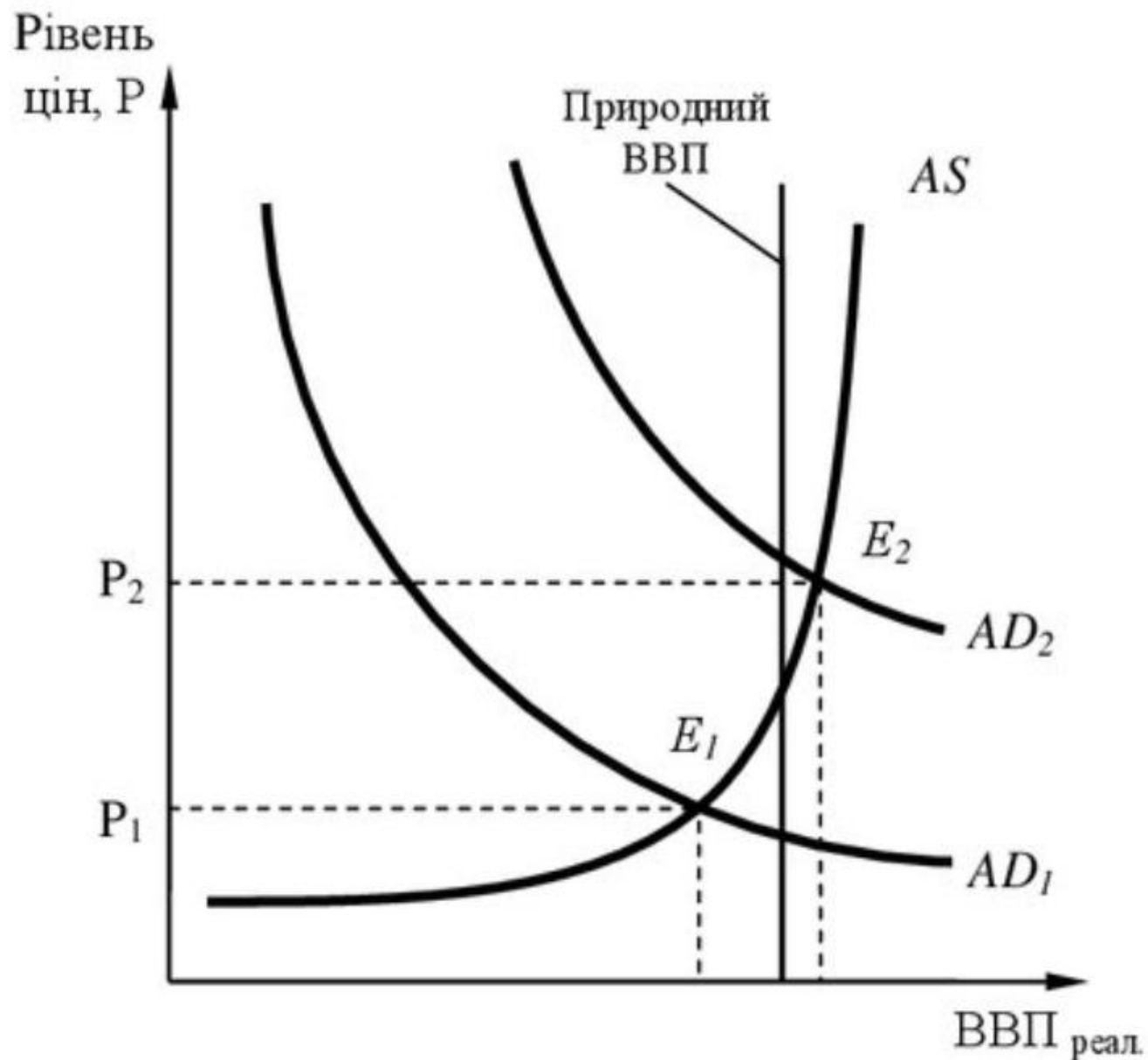
- Різкі зміни сукупного попиту та пропозиції – **шоки** - призводять до відхилення обсягів випуску і зайнятості від потенційного рівня.
- Шоки з боку **попиту** виникають внаслідок різкої зміни пропозиції грошей або швидкості їх обігу, різких коливань інвестиційного попиту і т.д.
- Шоки **пропозиції** обумовлені різкими стрибками цін на ресурси (цінові шоки, наприклад нафтовий шок), стихійними лихами, що приводять до втрати частини ресурсів економіки і можливим зменшенням потенціалу, посиленням активності профспілок, зміною в законодавстві, значним зростанням витрат на екологію і т.д.

Класифікація економічних шоків



Збурення в сукупному попиті

- Спостерігається при зменшенні податків та зростанні держвидатків (ін'єкцій), що різко зміщує криву сукупного попиту AD



- Наслідки: національний продукт та зайнятість зростають повільно, а ціни – дуже швидко
- Економіку, яка вийшла за природний рівень виробництва, називають “перегрітою”. Уряд вживає заходи для стримування інфляції, яка супроводжується економічними спадами та збільшенням масштабів безробіття.

Наслідки зміни рівноваги збуренням сукупного попиту

1. Зрушення $AD_1 - AD_2$ (уздовж горизонтального відрізка кривої AS):

- обсяг зростає
- ціни стабільні

2. Зрушення $AD_3 - AD_4$ (уздовж висхідного відрізка кривої AS , економіка у стані пошвавлення):

- обсяг зростає
- ціни зростають

3. Зрушення $AD_5 - AD_6$ (уздовж вертикального відрізка кривої AS , перегріта економіка):

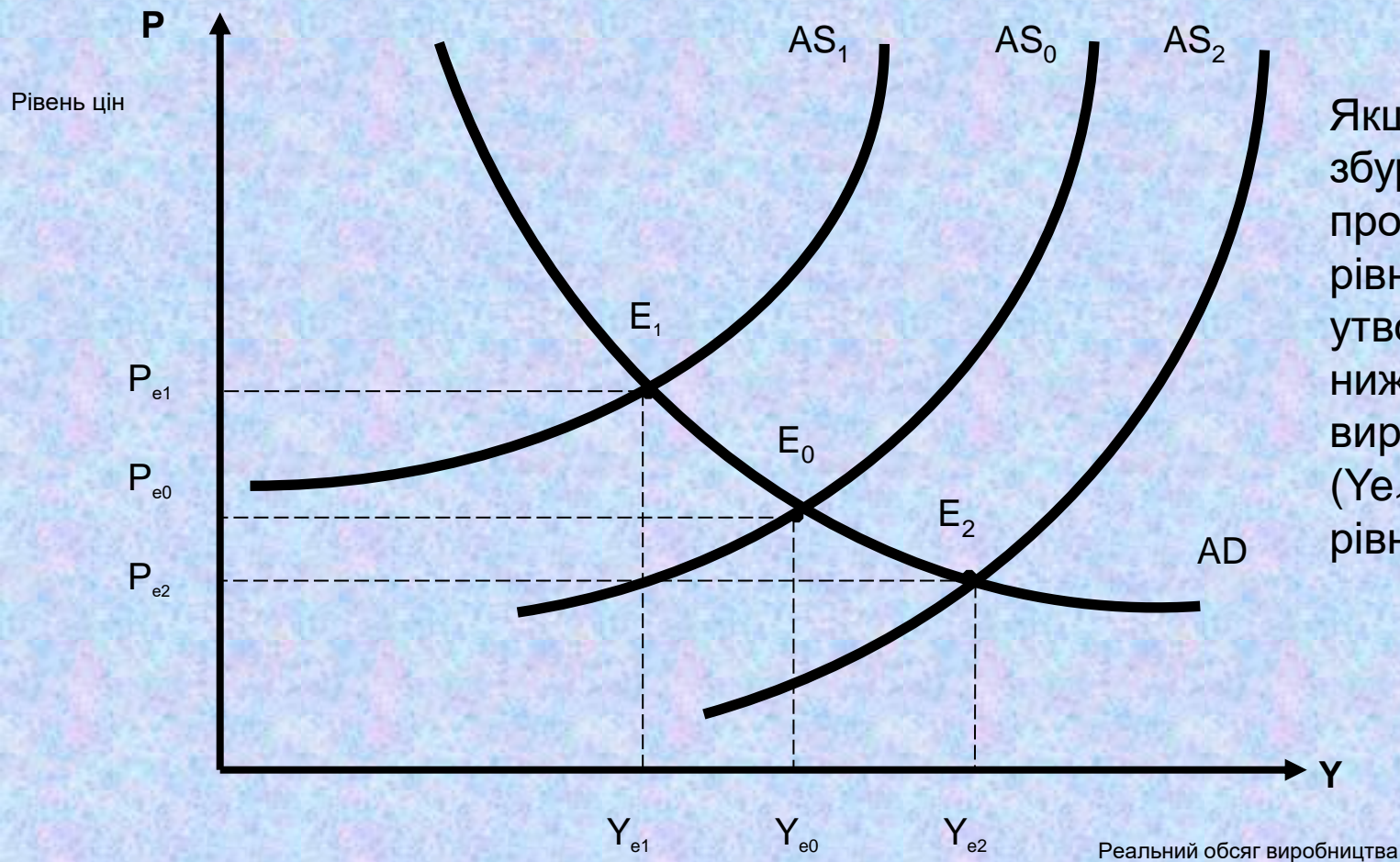
- ціни зростають
- обсяг незмінний

Шок пропозиції



- Спостерігається при раптових змінах у витратах виробництва, що різко зміщує криву сукупної пропозиції AS
- Вперше спостерігалось в 1973 р., який позначився неврожаєм, спекуляціями на товарних та валютних ринках, арабо-ізраїльською війною та зростанням цін на нафту.

Модель зміни рівноваги збуренням сукупної пропозиції



Якщо відбувається збурення сукупної пропозиції, нова рівновага AD-AS утворюється при нижчому обсязі виробництва ($Y_{e1} < Y_{e0}$) і вищому рівні цін ($P_{e1} > P_{e0}$).

Наслідки зміни рівноваги збуренням сукупної пропозиції

1) Зрушення AS_0-AS_1 :

- обсяг зменшився
- ціни зросли



стагфляція

2) Зрушення AS_0-AS_2 :

- обсяг збільшився
- ціни зменшилися

Стагфляція – зменшення реального обсягу національного виробництва, що супроводжується зростанням рівня цін.

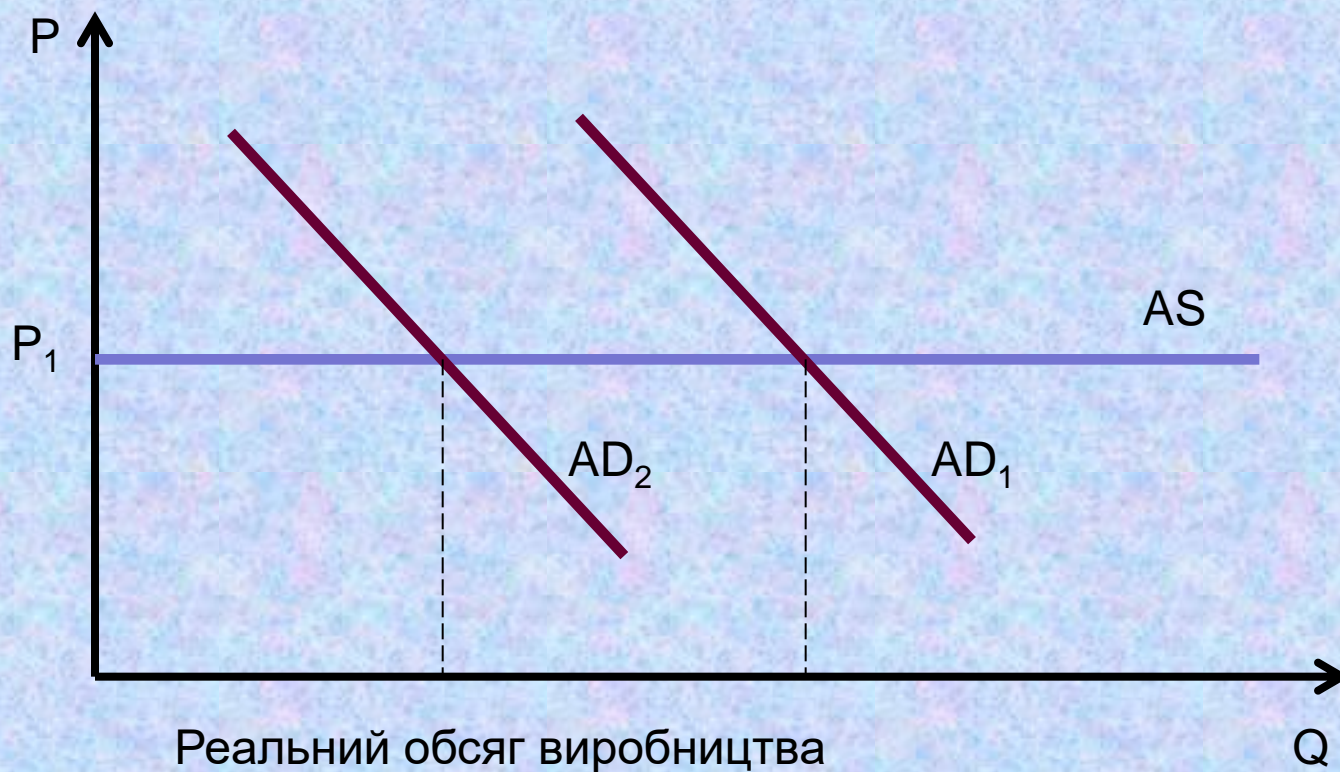
4. Короткострокова та довгострокова рівновага.



Короткострокова рівновага

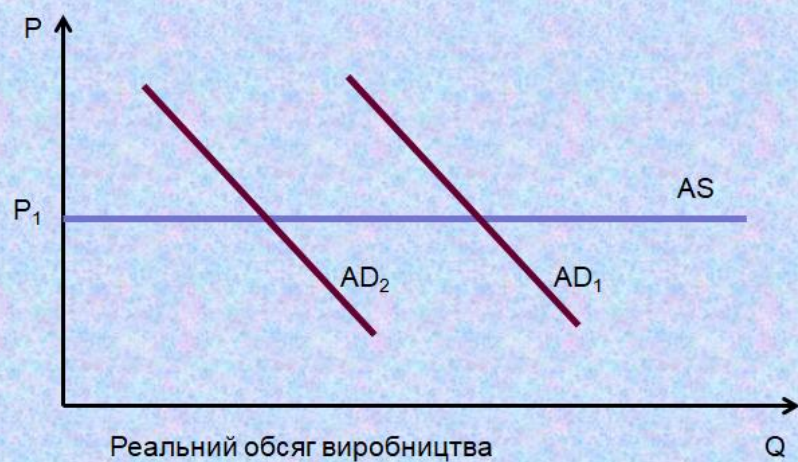
- кількість товару, яку покупці бажають придбати, дорівнює тій кількості, яку підприємці мають намір виробити.
- Якщо падіння сукупного попиту знизить ціну, то ціна примусить підприємців зменшити обсяг виробництва до рівня сукупного попиту. Якщо зменшення сукупної пропозиції підвищить ціну, то ціна викличе зменшення обсягів бажаних закупок до нового рівня сукупної пропозиції.

Крива сукупної пропозиції в короткостроковому періоді



- В короткостроковому періоді точкою економічної рівноваги є точка перетину кривої сукупної пропозиції (AS) з кривою сукупного попиту (AD) .
- Зміна обсягів сукупного попиту змінює обсяг виробництва національного продукту. Якщо крива сукупного попиту посувається вліво (з $AD1$ до $AD2$), то відбувається перехід від точки перетину кривих сукупного попиту і сукупної пропозиції B до точки C . Оскільки рівень цін не змінюється, то при скороченні сукупного попиту відбувається зниження обсягу виробництва.

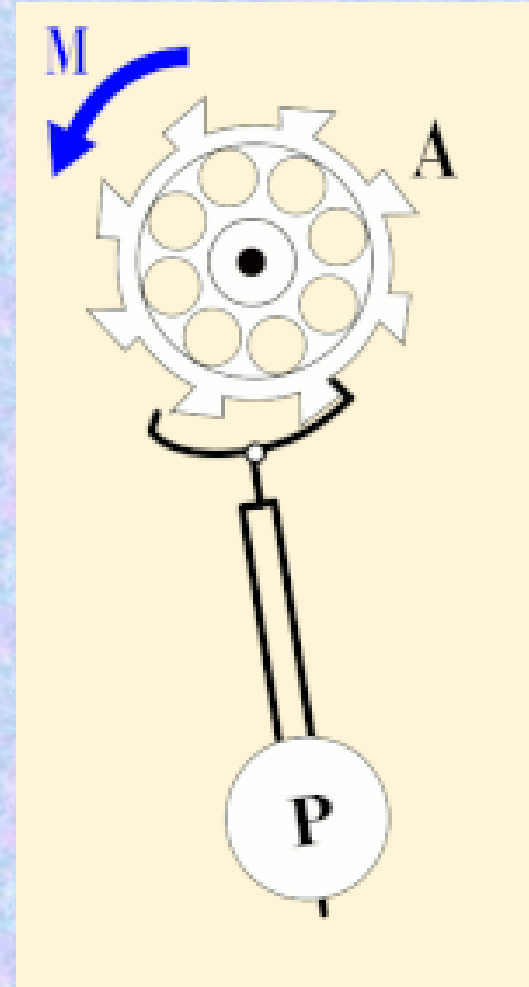




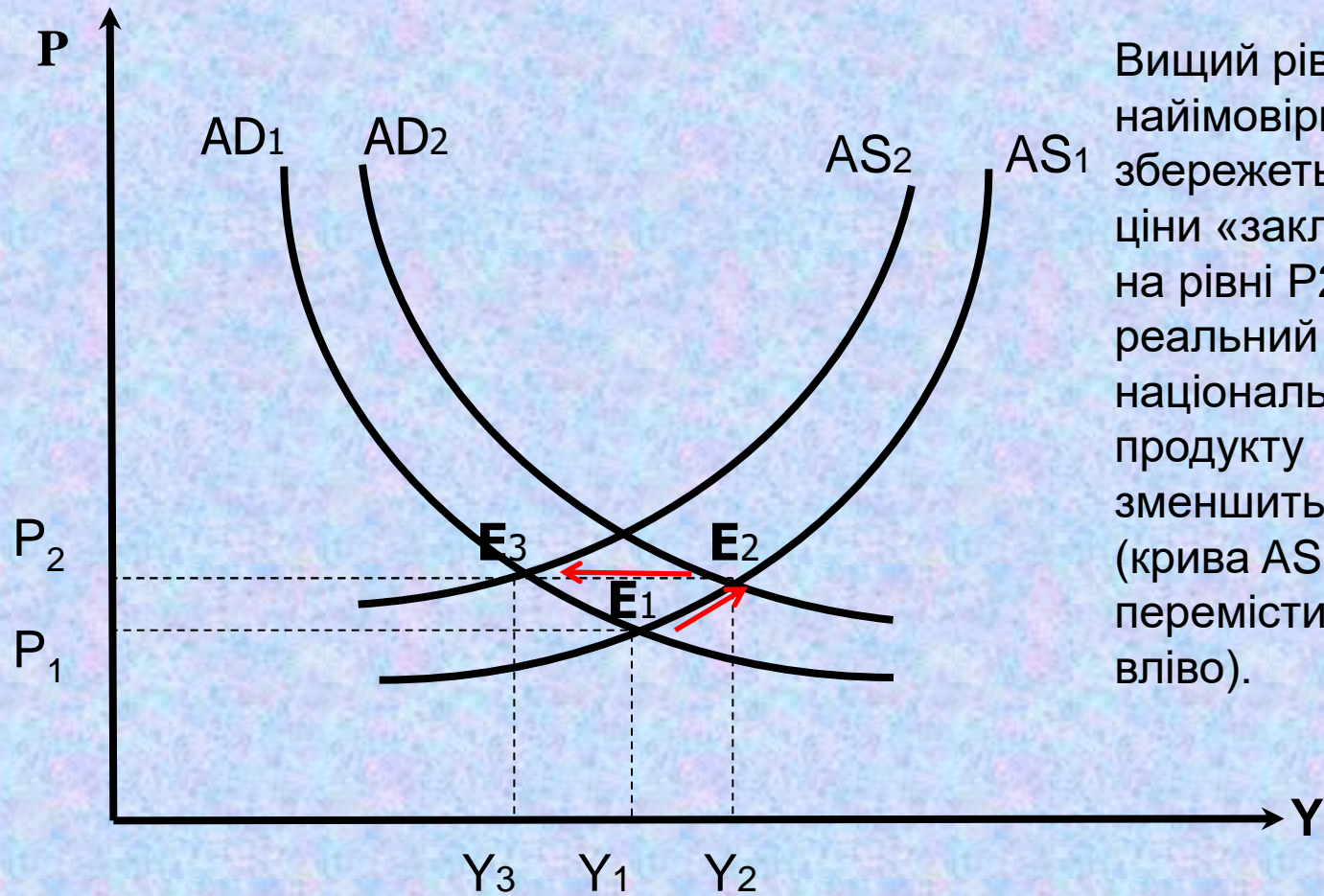
- В короткостроковому періоді ціни негнучкі, крива сукупної пропозиції графічно виглядає горизонтальною лінією і зміни сукупного попиту впливають на обсяг виробництва національного продукту.

Ефект «Храповика»

- Багато цін на товари і ресурси є негнучкими щодо зниження. Деякі економісти (кейнсіанці) вбачають у такій властивості **ефект храповика**
- Кейнсіанці вважають, що ціни і зарплата змінюються повільно після змін у співвідношенні попиту і пропозиції. Тому ринковим силам потрібно багато років а то й десятиліть, щоб забезпечити рівновагу за повної зайнятості після збурень в національній економіці.



Коли сукупний попит розширюється з AD_1 до AD_2 , рівновага переміщується з точки E_1 до E_2 . Проте ціни не знижуються з такою легкістю, як підвищуються. Тому якщо сукупний попит зменшиться з AD_2 до AD_1 , то економіка не повернеться до свого первинного рівноважного стану в точці E_1 . Скоріше збережеться новий, вищий рівень цін P_2 , і скорочення сукупного попиту перемістить економіку до стану рівноваги в точці E_3 .

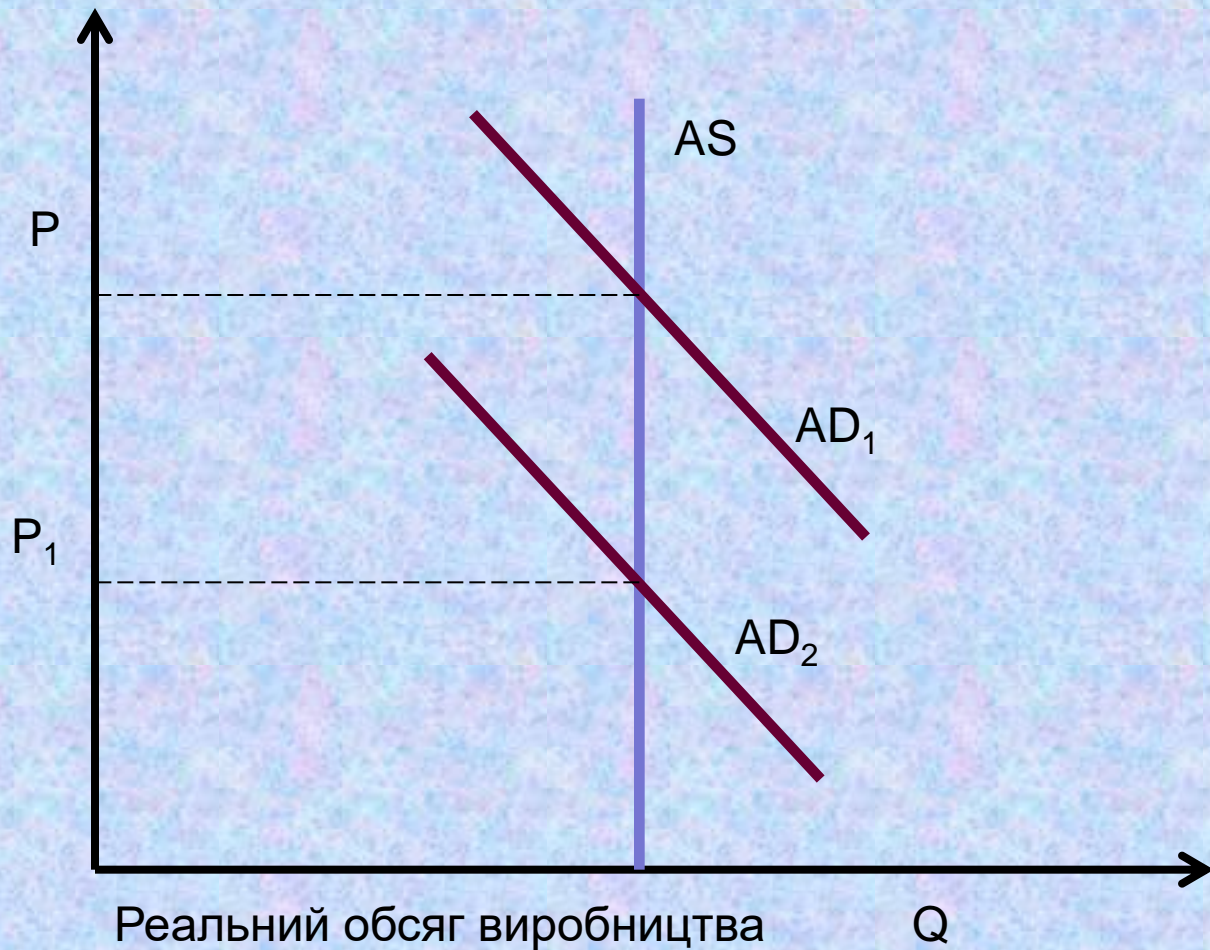


Вищий рівень цін найімовірніше збережеться – ціни «заклинило» на рівні P_2 , а реальний обсяг національного продукту зменшиться до Y_3 (крива AS переміститься вліво).

Довгострокова рівновага

- кількість товару, яку покупці бажають придбати, дорівнює потенційним можливостям економіки.
- За цих умов будь-яке подальше збільшення сукупного попиту викликає лише зростання цін, а випуск реального ВВП залишається незмінним.
- Виключення може мати місце лише за умов економічного буму, коли підприємці вдаються до надмірного використання робочої сили, а безробіття сягає нижче природної норми.

Крива сукупної пропозиції в довгостроковому періоді



- Відмінність кривої сукупної пропозиції в довгостроковому періоді, де вона є вертикальною лінією, від кривої пропозиції в мікроекономіці, де вона має позитивний нахил, пояснюється тим, що пропозиція на конкретних ринках залежить від відносних цін – цін на конкретні товари і послуги в порівнянні з цінами на інші товари і послуги.
- Наприклад, коли ціна на комп'ютери знижується, постачальники зменшують їхнє виробництво, частково звільняють робітників, відмовляються від закупівлі додаткових ресурсів, що приводить до збільшення ресурсів, які спрямовуються на виробництво інших товарів, наприклад, радіоапаратури. Але слід взяти до уваги, що загальний обсяг вироблюваних економікою товарів і послуг є обмеженим наявними капіталом, працею і рівнем технології. Внаслідок підвищення всіх цін загальна кількість пропонованих товарів і послуг не змінюється.

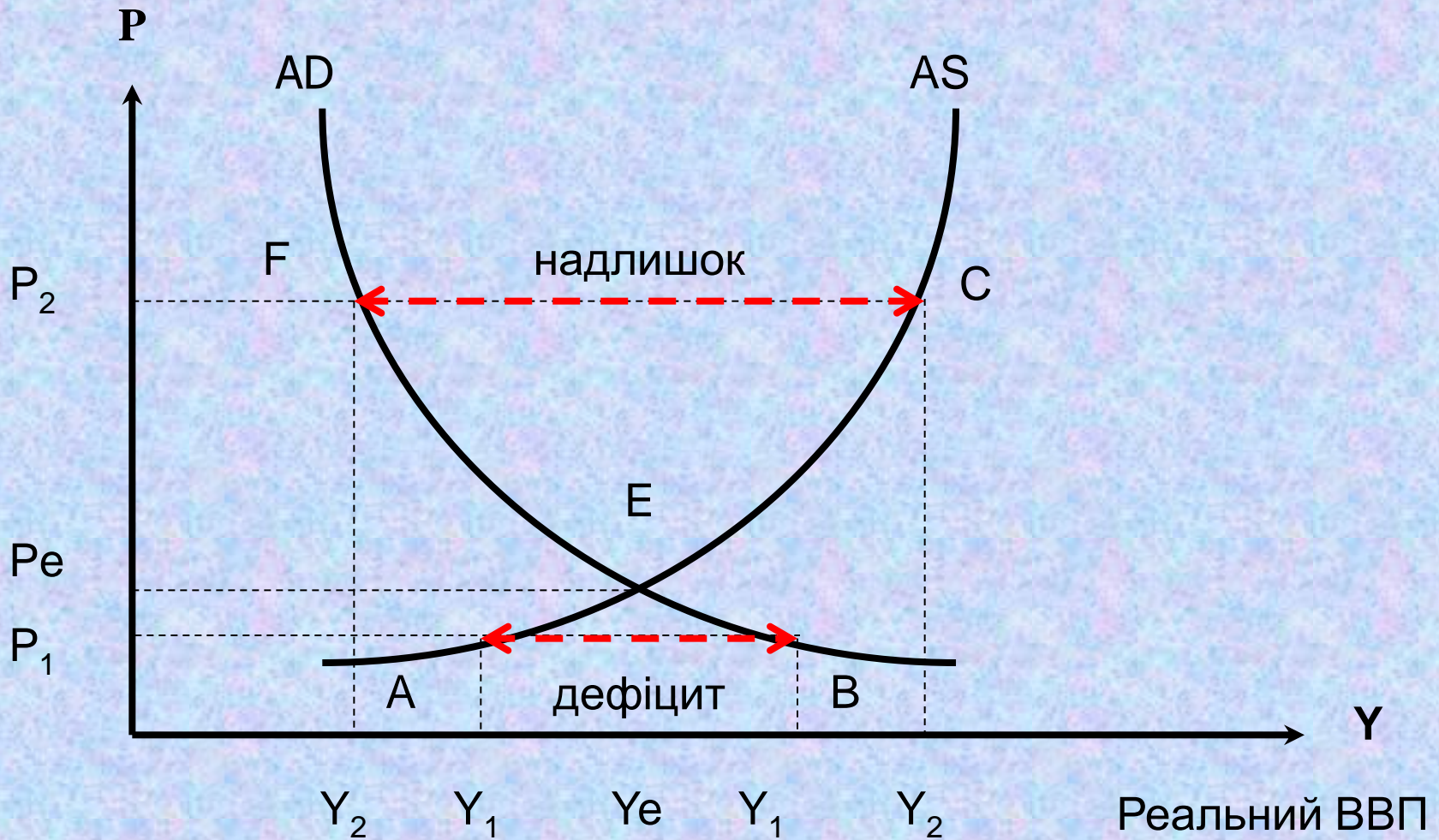
- Стан кривої сукупної пропозиції в довгостроковому періоді визначається даним рівнем виробництва, який називають потенційним обсягом виробництва або обсягом виробництва при повній зайнятості (мінімальний сталий рівень безробіття). Потенційно можливий рівень виробництва являє собою обсяг виробництва, до якого економіка прагне в довгостроковому періоді. При такому рівні виробництва ресурси економіки використовуються повністю, або більш реально – безробіття знаходиться на мінімальному сталому рівні.



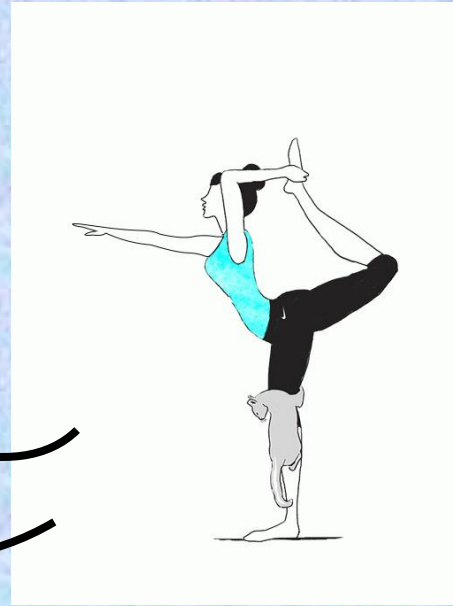
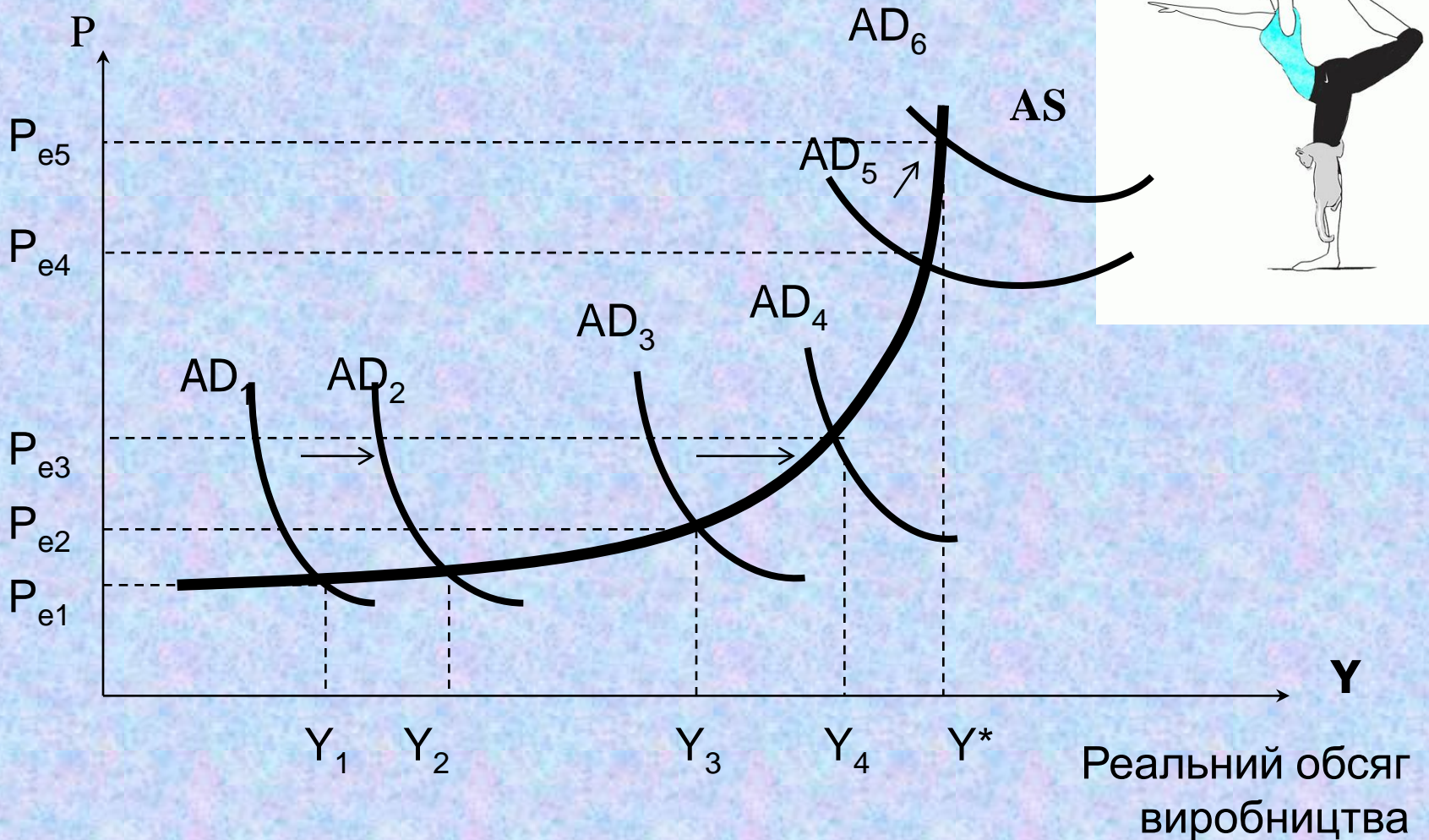
- Будь-які зміни в потенційно можливому рівні виробництва викликають зрушення кривої сукупної пропозиції в довгостроковому періоді. Наприклад, при збільшенні основного капіталу відбувається підвищення продуктивності і, відповідно, обсягу пропонованих товарів і послуг. Це призведе до зміщення кривої сукупної пропозиції праворуч. І, навпаки, при зменшенні основного капіталу відбувається зниження виробництва, скорочення обсягу пропозиції національного продукту і зсув кривої сукупної пропозиції вліво.
- Кейнсіанська модель описує криву сукупної пропозиції в короткостроковому періоді. В ньому ціни на деякі товари виявляються негнучкими і тому не пристосовуються до змін попиту. В результаті негнучкості цін крива сукупної пропозиції в короткостроковому періоді є не вертикальною, а горизонтальною лінією.

- Негнучкість рівня цін Дж.Кейнс пов'язував з тим, що ресурси в економіці недовикористовуються. Якщо виробництво здійснюється при значних недовикористаних ресурсах, то його збільшення не пов'язане із зростанням середніх витрат на виробництво і, отже, не спричиняє підвищення рівня цін.
- Так само відбувається, коли в країні спостерігаються значна недовантаженість виробничих потужностей і велика кількість безробітних. Їх залучення у виробництво не приведе до зростання витрат на придбання додаткових ресурсів.
- Оскільки рівень цін не змінюється при виробництві потрібної кількості національного продукту, то крива сукупної пропозиції в короткостроковому періоді має вигляд горизонтальної лінії

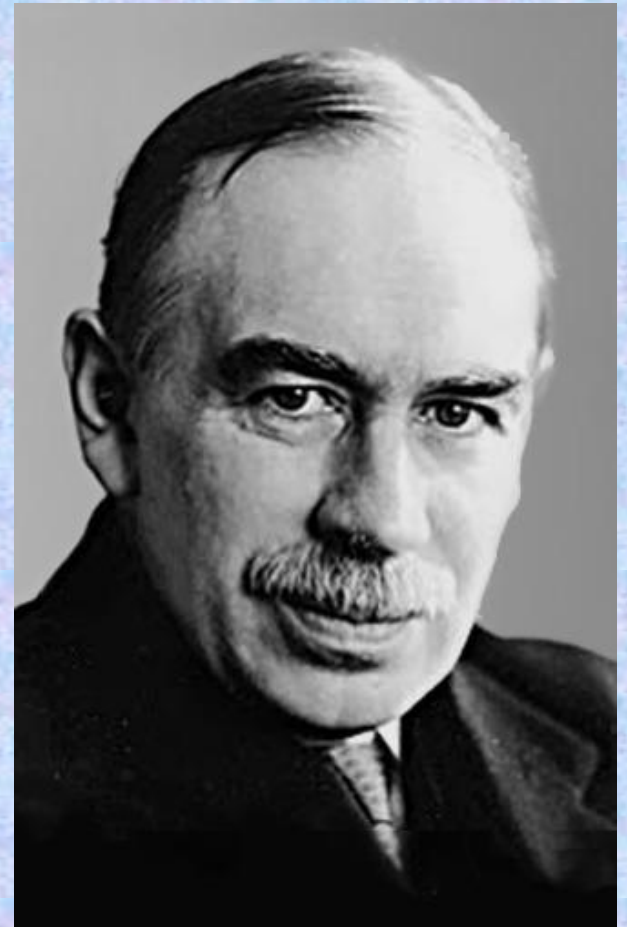
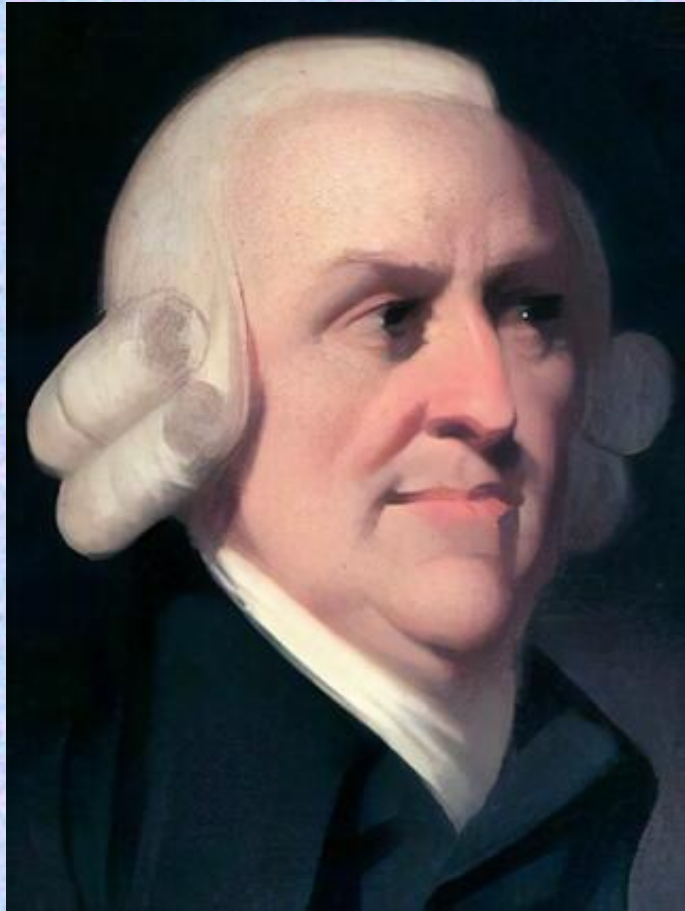
Короткострокова макроекономічна рівновага на проміжному відрізку AS



Зміни в рівновазі відбуваються внаслідок змін або сукупного попиту, або сукупної пропозиції, або і того і іншого одразу (в одному напрямку або в різних) під впливом нецінових чинників.



5. Класична та кейнсіанська теорії макроекономічної рівноваги.

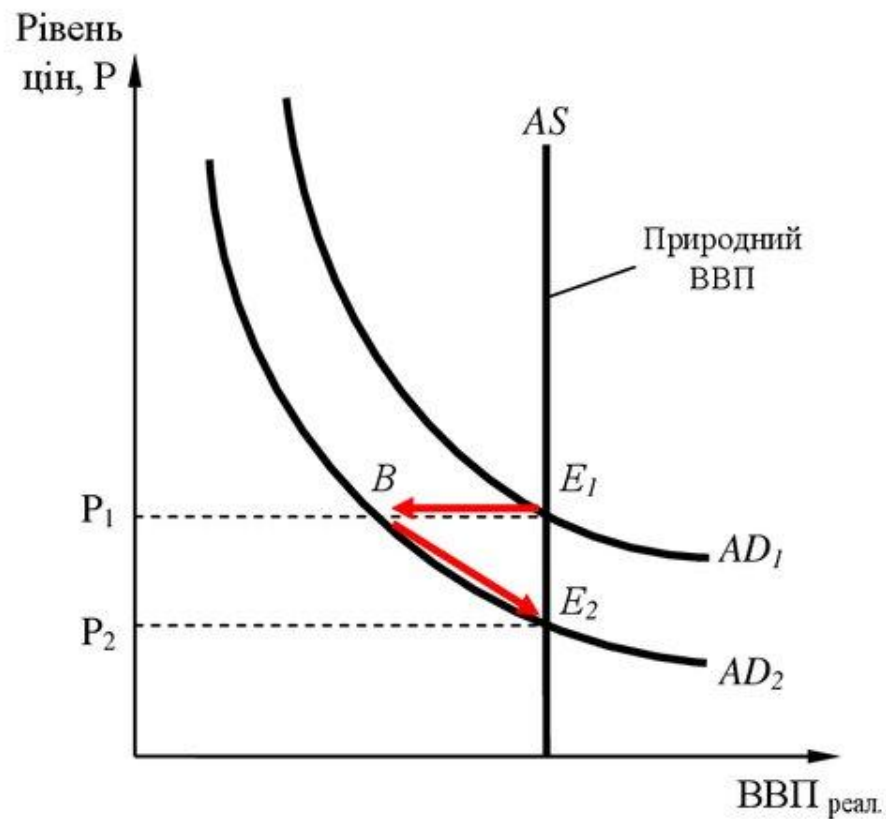


В різні часи економісти сперечалися, чи існує в ринковій економіці внутрішній механізм, який спрямовує її до рівноваги за повної зайнятості? У макроекономіці наявні два протилежні підходи до цього питання.

1. **Класичний підхід**. Він бере свій початок у працях А. Сміта, Ж.-Б.Сея та Дж. С. Міля і наголошує на існуванні в економіці сил самокоригування. Згідно цього підходу:

- ціни й заробітна плата є гнучкими;
- економіка дуже швидко досягає тривалої рівноваги за повної зайнятості після збурення;
- надвиробництво неможливе.

Якщо сукупний попит зменшується від AD_1 до AD_2 , то за рівня цін P_1 закупівлі зменшаться до точки B . Сукупна пропозиція перевищуватиме сукупний попит. Заробітна плата, а значить і ціни знизяться, що викликає розширення сукупного попиту. Обсяг національного виробництва повернеться до природного в точку E_2 .



1-й висновок: у національній економіці безробіття є близьким до природного.

2-й висновок: макроекономічна політика не впливає на рівень безробіття та обсяг виробництва. Змінюється лише рівень цін і структура реального ВВП.

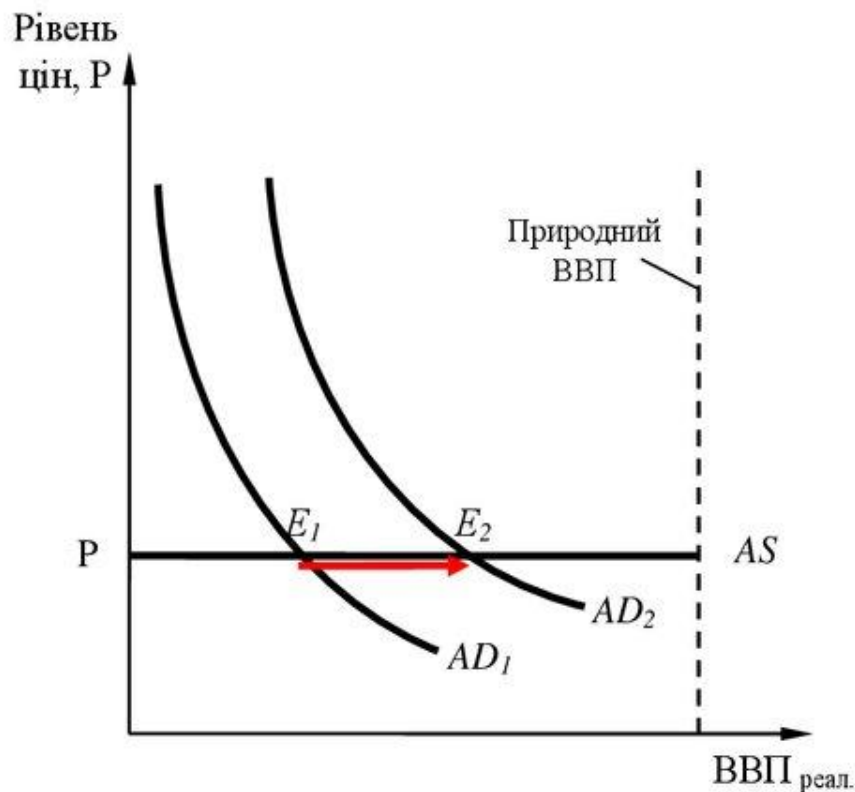
2. **Кейнсіанський підхід**. Його прихильники вважають, що ціни і заробітна плата після порушення рівноваги змінюються дуже повільно. Ринковим силам потрібен тривалий час щоб забезпечити рівновагу за повної зайнятості.

Цей підхід сформульовано у 1936 р., коли вийшла книга Кейнса «Загальна теорія зайнятості, процента і грошей». Підхід ґрунтується на двох основних положеннях:

- а) розумінні сукупного попиту, яке було розвинуто Кейнсом;
- б) твердженні, що ціни і заробітна плата негнучкі, а тому крива AS в певному інтервалі є горизонтальною.

Якщо уряд прагне стимулювати економіку та підвищити зайнятість, він має збільшити сукупні видатки, зокрема державні закупівлі.

Крива сукупного попиту переміститься в положення AD_2 . Обсяг національного виробництва збільшиться, а розрив між фактичним і природним обсягами виробництва зменшиться.



1-й висновок: рівновага може досягатися далеко ліворуч від природного обсягу виробництва, отже, значна частка робочої сили буде безробітною.

2-й висновок: уряд через макроекономічну політику може підтримувати потрібні обсяги національного виробництва та рівень зайнятості.