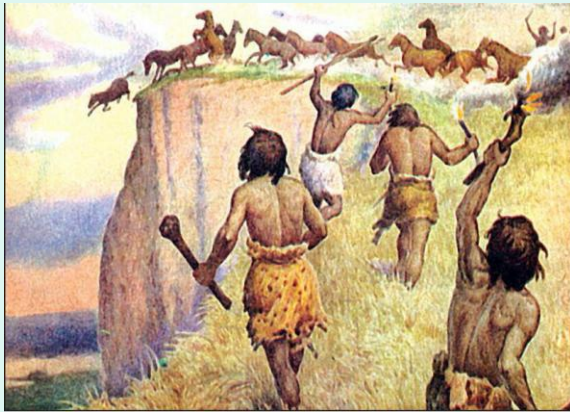
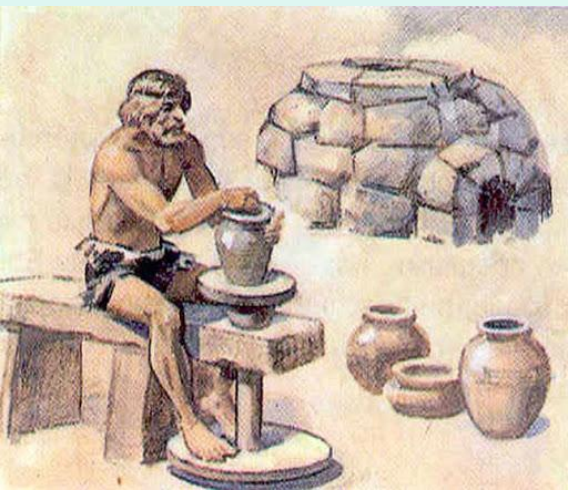




Тема 2.



**Господарство первісного
суспільства та його
еволюція на етапі ранніх
цивілізацій**

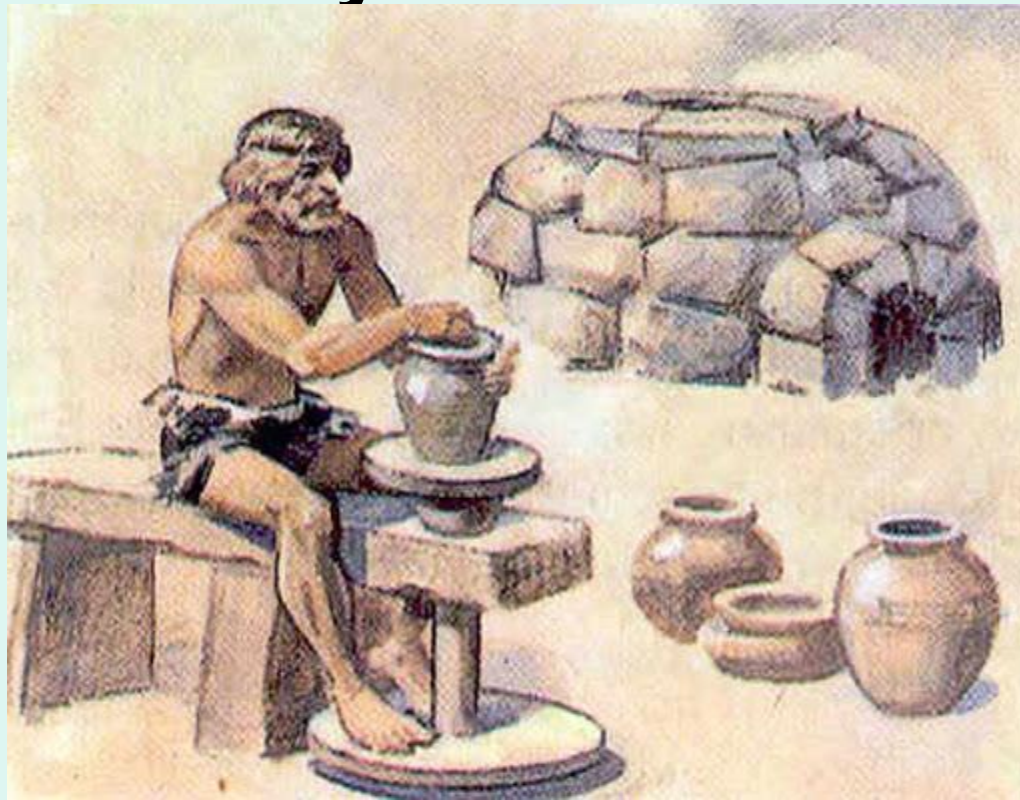


План лекції

- **1. Періодизація та основні риси господарства первісного суспільства.**
- **2. Передумови та фактори становлення господарської сфери суспільств ранніх цивілізацій.**
- **3. Економічна думка Стародавнього Сходу.**

1 питання

- **Періодизація та основні риси господарства первісного суспільства.**



Історія людства

доісторична

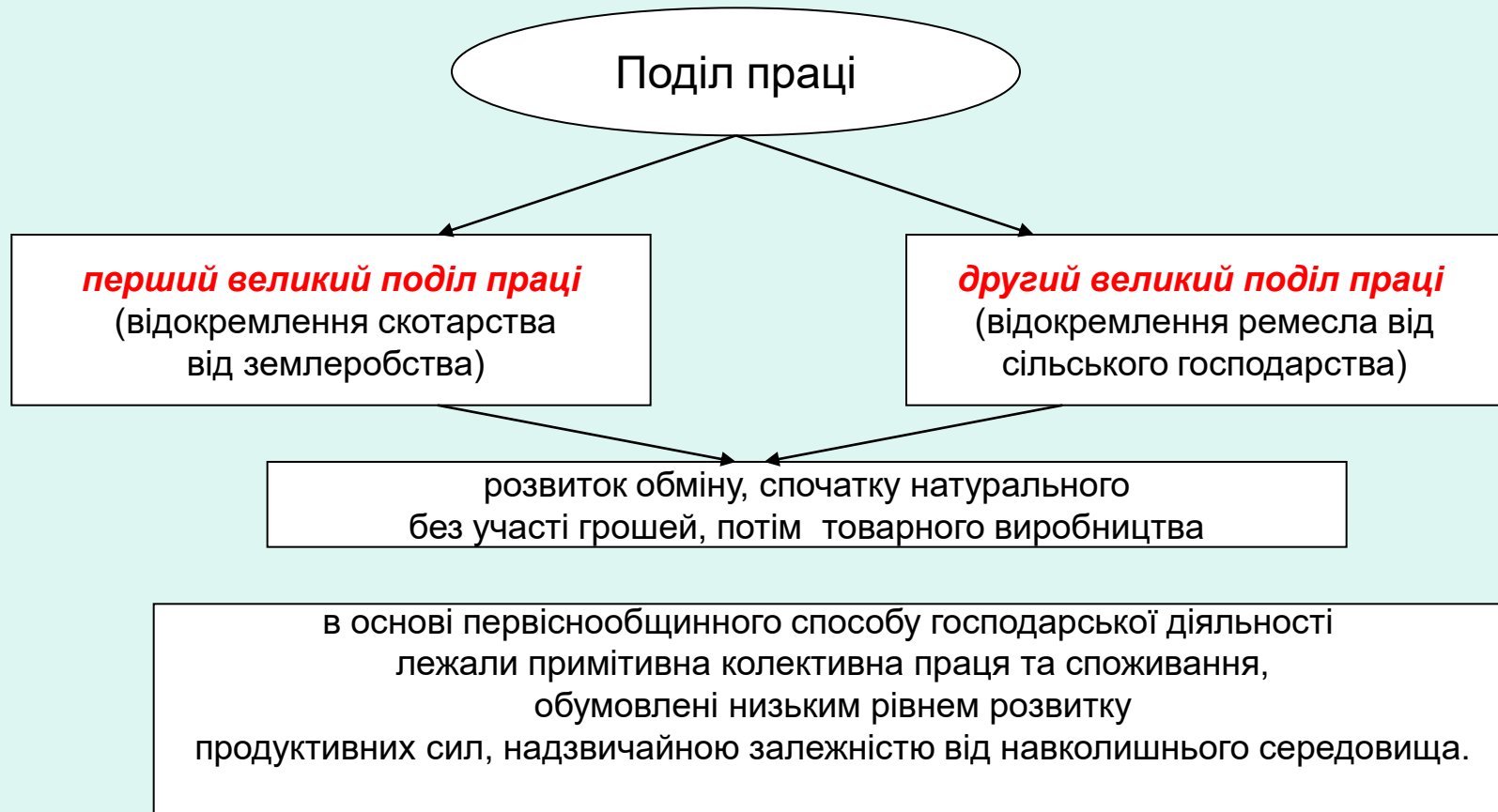
історична

найтриваліша за часом, вона існувала
від появи перших людей до виникнення
стародавніх цивілізацій
(тобто до IV – III тис. до н.е.).

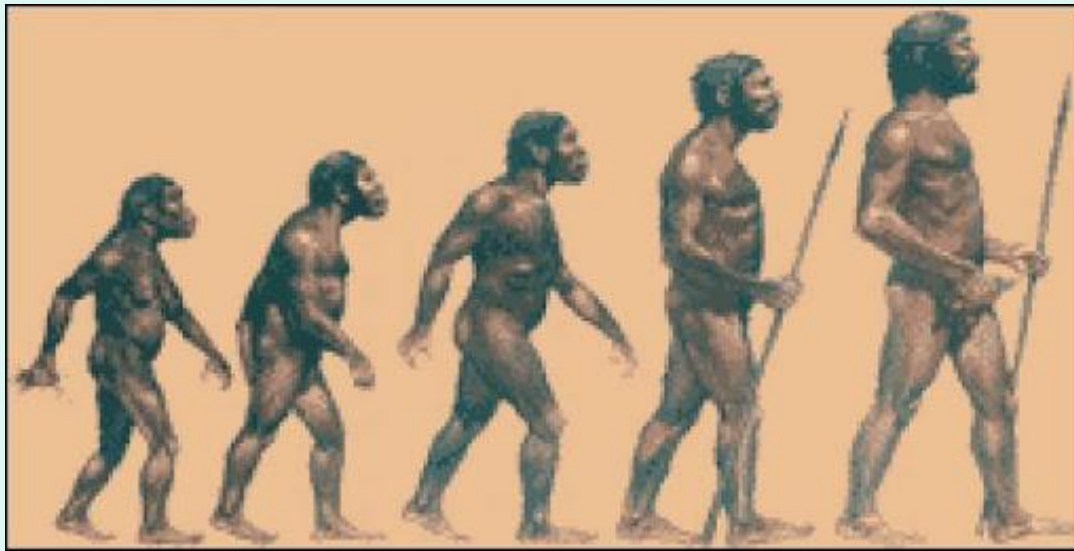
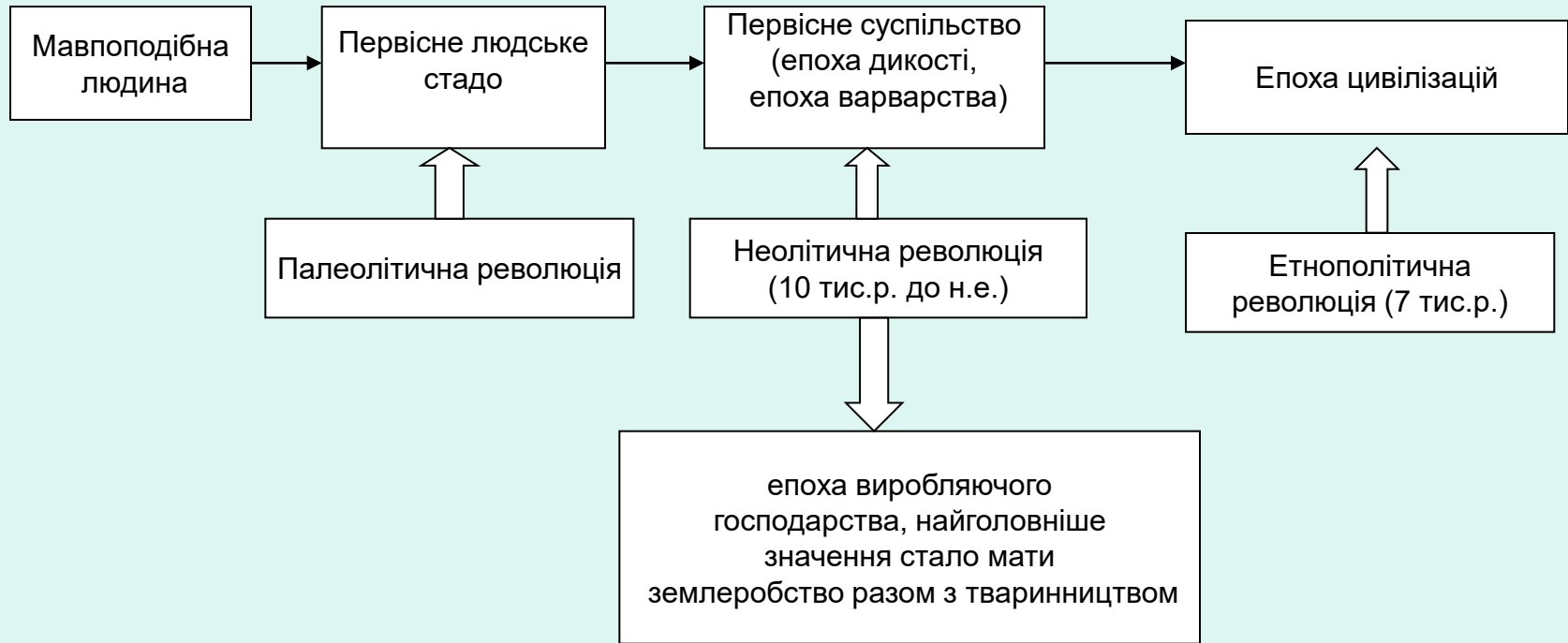


Доісторична доба

- найдавнішими сферами господарчої діяльності людей були **охота та збирання**. Переломним моментом стало оволодіння **вогнем**, що виділило людину із світу тварин



Виникнення людського суспільства



Сучасні вчені

залежно від матеріалу та технології виготовлення знарядь праці у розвитку первісного суспільства виокремлюють декілька значних періодів, які за традицією називають віками:

кам'яний (його утворюють палеоліт, мезоліт, неоліт);

мідно-кам'яний (енеоліт);

бронзовий та

залізний.

Кожному з цих етапів світової історії були притаманні первісні риси, особливості, здобутки матеріальної культури, заняття та знаряддя праці



Головним здобутком неоліту вважається перехід до **виробляючого (продукуючого) господарства.**



Головні риси первісного способу виробництва

- ❖ Низький рівень розвитку продуктивних сил: знаряддя праці недосконалі, їх еволюція йде дуже повільно
- ❖ Колективна праця
- ❖ Общинна власність на засоби виробництва та продукти виробництва
- ❖ Відсутність суспільних класів та держав
- ❖ Велика залежність людини від природи.
- ❖ Характер господарства:
 - привласнююче господарство (до неоліту)
 - відтворююче господарство
 - 1-й і 2-й суспільний поділи праці
формування в умовах натурального господарства на основі 1-го і 2-го суспільних поділів праці простого товарного господарства
- ❖ Основна форма організації господарства (виробнича одиниця) – сім'я

Господарство первісної доби мало **натуральний характер**, а головною господарською формою цього часу була **громада** (колектив із повною або частково спільною власністю на засоби виробництва та певними формами самоуправління).

Історія свідчить, що в залежності від природних особливостей того чи іншого племені, економічних умов, відносин із сусідніми народами тощо склалися **громади «азійського» та «античного» типу**, які і дали початок формуванню ранньорабовласницьких держав. У свою чергу, «германські» або «слов'янські» громади стали колискою ранньофеодальних держав Центральної та Східної Європи.

Громада у докласовому суспільстві пройшла три стадії:

родова або кровнородинна громада – заснована на сумісному веденні господарства і сумісному використанні та володінні землею родичами

землеробська громада – в якій власність на територію сполучалась із розділом орних ділянок великими сім'ями

сусідська – в якій домінувала індивідуальна власність малих сімей на орні ділянки при збереженні колективної власності громади на інші угіддя

- **Господарство та господарська діяльність у первісній історії України. Трипільська культура.**



Первіснообщинний лад в економіці України (хроноschema)

4-2- тисячоліття до н.е.	Ранній етап первіснообщинного ладу у східних слов'ян. Матріархат. Кровнородинна община
Середина 1-го тисячоліття	Пізніший етап первіснообщинного ладу. Виникнення сусідської общини
4-8 ст. н. ери	Відділення ремесла від землеробства. Поява селищ ремісників
8-9 ст. н. ери	Розклад первіснообщинного ладу. Становлення територіальних князівств ("земель")
882 рік	Виступ князя Олега на Київ. Об'єднання Новгородського та Київського князівств. Початок існування ранньофеодальної держави "Київська Русь"





Трипільська культура

IV – II тис. до н.е

матріархат патріархат

Господарство

Землеробство

Тваринництво

Ремесло

Мисливство,
збиральництво



Трипілля

Село **Трипілля** розташоване за 50 км від Києва вниз по Дніпру. Саме тут впадають в нього відразу три річки – Стугна, Красна і Бобриця, утворюючи три поля, від чого і утворилася назва поселення





Розвиток кераміки — характерна риса землеробських культур. Одна з них — трипільська культура. Трипільська кераміка — пам'ятки епохи неоліту (мідно-кам'яного віку), поширені на Правобережній і частково Лівобережній Україні та в Молдавії.

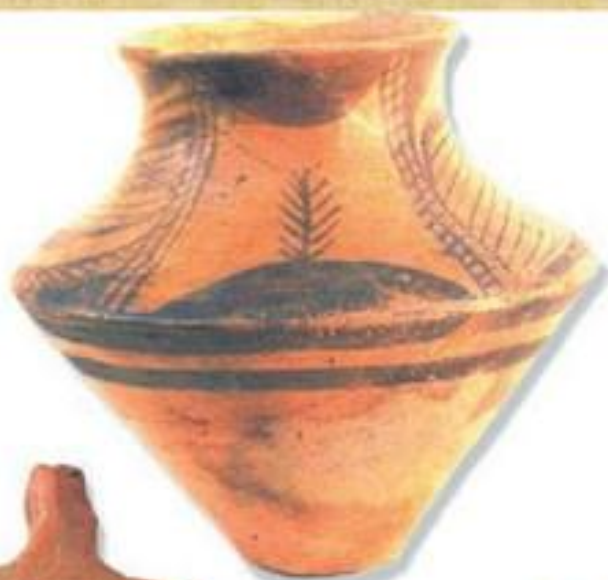
ТРИПІЛЬСЬКА КУЛЬТУРА

На території України трипільська культура існувала за часів, коли люди вже почали обробляти метали. І першим таким металом була мідь. Тому цей час називають мідним віком. Поряд із мідними трипільці користувалися й кам'яними, роговими, кістяними знаряддями.

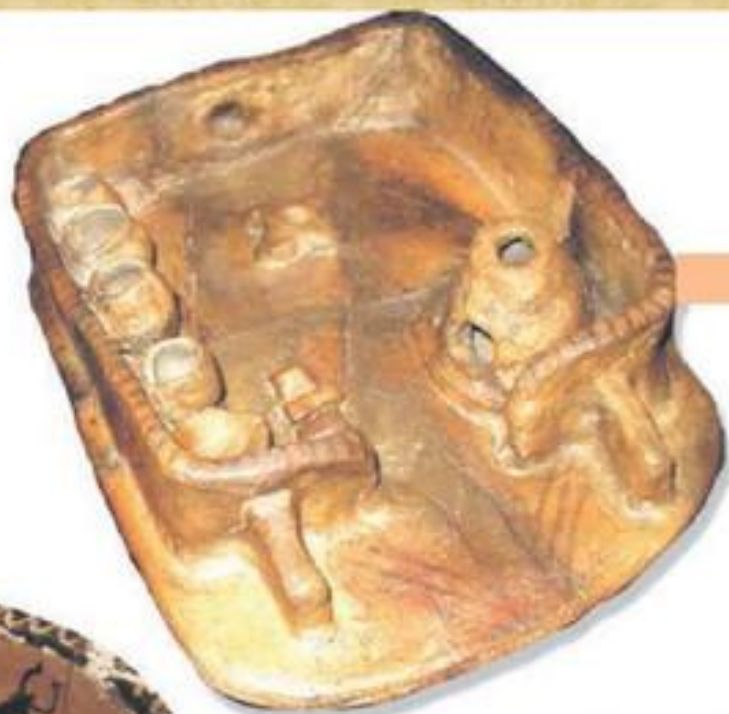


Керамічні вироби, знайдені під час археологічних розкопок поселень доби енеоліту, які належать носіям трипільської культури.

1



2



4



3



5

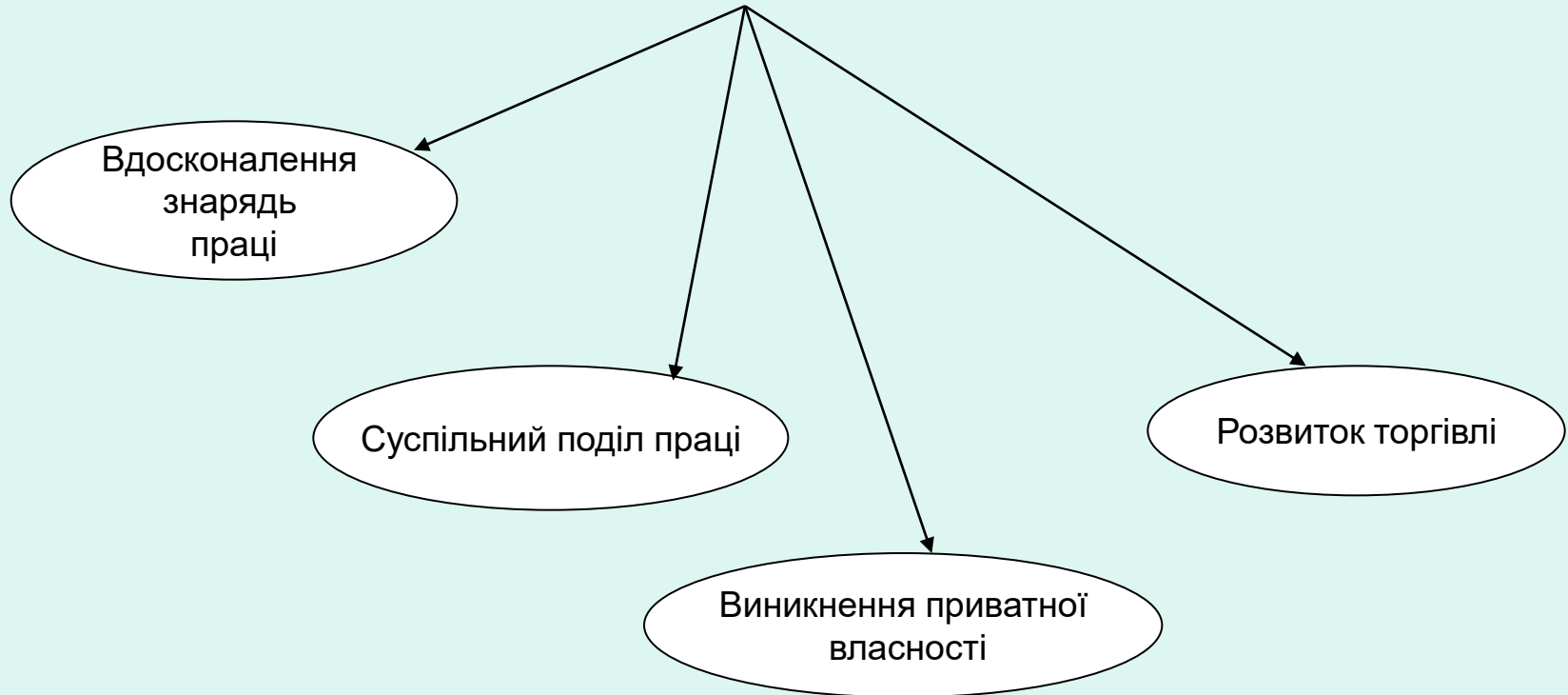


2 питання

Передумови та фактори становлення господарської сфери суспільств ранніх цивілізацій.



Причини, що призвели до розкладу первісної господарської системи



Перехід до землеробства, розпад громади, розширення меж приватної власності викликали майнову та соціальну нерівність, обумовили утворення держави.

Науковці довели, що на рівень пізньопервісного передцивілізаційного розвитку вийшли землеробсько-тваринницькі суспільства, що мали:

- зернове землеробство
- тваринництво
- садівництво
- городництво
- риболовство



Пізньопервісне суспільство

- це період від варварства до цивілізації
- від доекономічного суспільства до економічного
- формування передумов цивілізаційного життя



- Утвердився і домінував натуральний відтворювально-виробничий тип господарства з такими основними формами, як землеробство і тваринництво.
- Відбувся демографічний вибух, населення Землі зросло до 80 млн. осіб.
- Утворилися великі раси (європеїдна, монголоїдна, негроїдна), індоєвропейська спільнота.


Господарство землеробсько-скотарських суспільств характеризується:

- відокремлення тваринництва
- мотичне землеробство
- вирощування кількох видів пшениці та ячменю
- подрібнювання зерна кам'яними зернотерками
- формування стада свійських тварин
- остаточне завершення формування техніки обробки каменю
- поширення сокири і тесла,
- вдосконалення наявних знарядь праці
- виділення самостійної ремісничої діяльності
- гончарство і керамічний посуд
- прядіння, ткацтво і тканини, винайдення прясла (маленького колеса) і веретена, примітивного ткацького верстата;
- вдосконалення водного транспорту і виникнення наземного – лиж, саней і волокуші
- худоба стала тягловою силою


У суспільстві:




Посилилась соціальна та економічна диференціація населення.



На родовому та общинному рівнях виділилася група лідерів-старійшин, які виконували адміністративно-політичні, військові, культові функції.



Монополізовано організацію та управління процесом виробництва і розпорядження суспільним додатковим продуктом.



Суспільство поділилося на тих, хто має владу і керує, і тих, ким керують.

Редистрибутивна (перерозподільна) система

- це система централізованого перерозподілу матеріальних благ у межах відповідного соціального організму, концентрація частини суспільного додаткового продукту в руках правлячої верхівки общини для використання у власних, переважно престижних цілях через монополізацію організаційно-управлінських функцій.

Сформувалися і стали спадковими надобщинні племінні інститути влади та управління:

- 1) інститут вождя (царя, короля), влада якого була спадковою у рамках роду, пізніше – племені;
- 2) інститут аристократії, що охоплював адміністративний, жрецький та військовий чиновницький апарат, який об'єднався навколо вождя;
- 3) рада старійшин общин і племені, що поступово стала дорадчим органом;
- 4) зібрання общинників.

- Соціальні відносини визначав станово-клановий поділ (соціальна стратифікація). Ці інститути виконували організаційно-господарські, адміністративні, судові та репресивні стосовно населення функції.
- Утвердилися пірамідально-бюрократична ієрархія суспільства та структура влади протодержавного рівня.
- Почали формуватися експлуататорські відносини.

Таким чином, сукупність системних політичних, соціальних, економічних, культурно-інформаційних і територіально-поселенських зрушень була основою переходу до цивілізації.

З кінця VII–VI тис. до н. е. у системі землеробсько-тваринницьких суспільств визначилися три лінії еволюції:

- Східний шлях цивілізаційного розвитку
- Скотарсько-кочівницька лінія розвитку
- Західний шлях цивілізаційного розвитку

Східний шлях цивілізаційного розвитку

- виник у районах Близького Сходу, Північної Індії, Північного Китаю, в Південній Америці.
- ґрунтувався на колективній общинній організації господарської діяльності з іригаційно-меліоративним землеробством і комплексним багатогалузевим господарством (окрема сім'я не могла існувати як самостійна господарська одиниця), централізованій організації виробничого процесу верховною владою-власністю правлячої родоплемінної верхівки, редистрибутивній системі матеріальних благ і послуг.
- На межі IV–III тис. до н. е. в добу енеоліту (мідно-кам'яна) та бронзи утворилися ранні цивілізації давньосхідного типу.

Скотарсько-кочівницька лінія розвитку

- формувалася упродовж кінця VII–II тис. до н. е. на Близькому Сході, в зоні степів і напівпустель Західноазійсько-Північноафрикансько-Південноєвропейського регіону.
- Це було пов'язано з демографічними (зростання населення) та природно-кліматичними (осушення, недостатність атмосферних опадів, виникнення пустель) факторами (**точка біфуркації**).
- Населення займалося розведенням дрібної рогатої худоби, одомашненням коня і верблюда, розширювало площі пасовищ.
- Колективна власність на пасовища поєднувалася з приватною на худобу.
- Кочовий спосіб життя – **номадизм** – не забезпечує прогрес господарської діяльності та самостійну побудову цивілізації.
- Наука визнає його цивілізаційний розвиток за умови запозичення соціокультурних елементів сусідніх цивілізацій або підпорядкування землеробського населення, що веде до подолання кочового способу життя. Цивілізаційна історія кочових суспільств скотарів починається з II тис. до н. е.

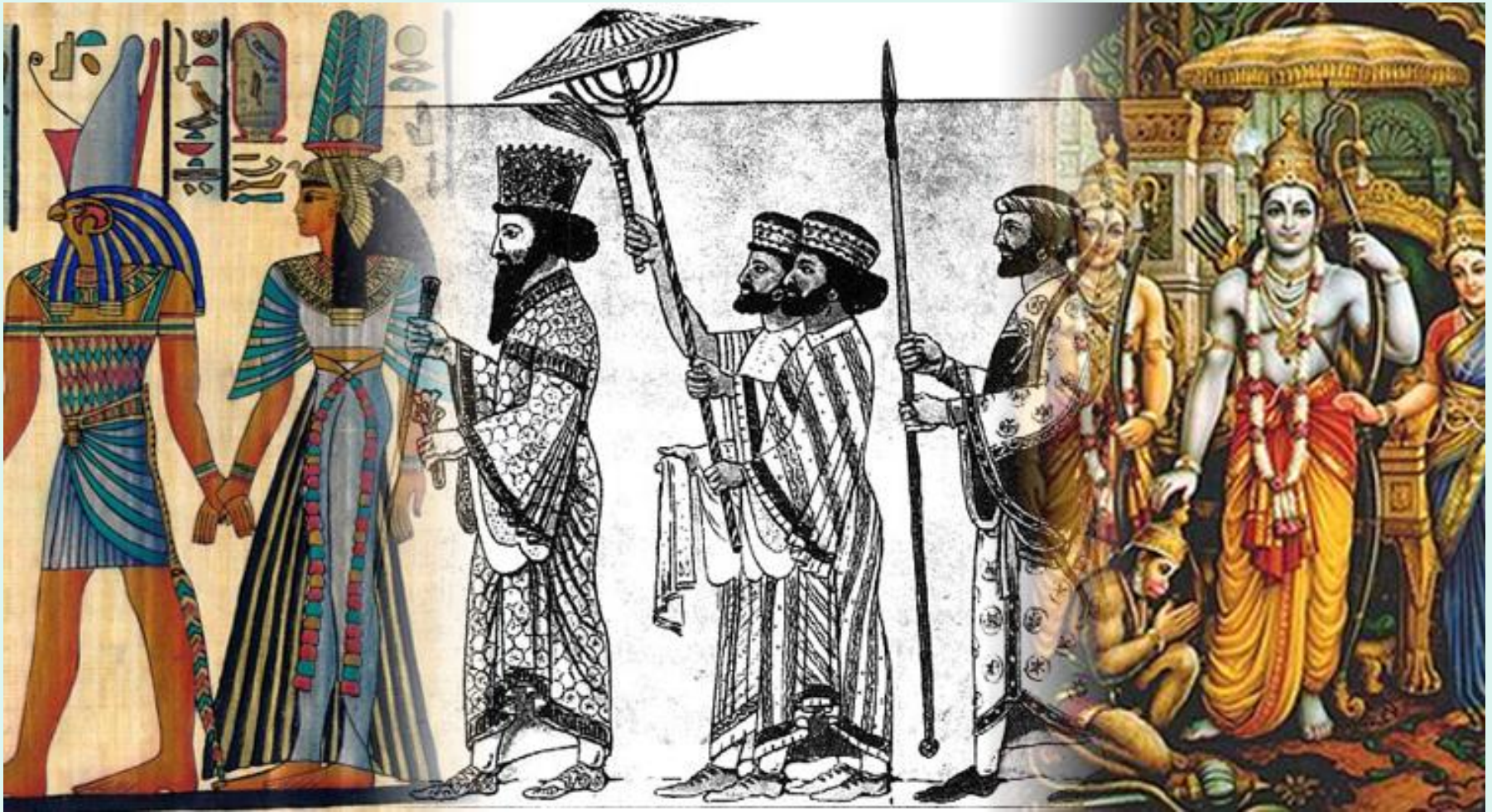
Західний шлях цивілізаційного розвитку

- представляли енеолітичні культури Європи (Балкано-Дунайсько-Карпатського регіону та Середньої Наддніпрянщини), соціокультурний розвиток яких упродовж VII–V тис. до н. е. характеризувався раннім землеробсько-зерновим і тваринницьким господарством. рівень якого не поступався суспільствам Месопотамії та Єгипту.
- В умовах неполивного зернового господарства, яке не потребувало колективної праці, розвивалася парцелярно-сімейна система соціально-економічного життя, сім'я (домашнє господарство утверджувалася як самодостатня (автономна) економічна одиниця общини.
- Система редистрибуції не сформувалася, відокремлення бюрократичного апарату відбувалося повільно. В V–III тис. до н. е. ці суспільства попали під владу індоєвропейських скотарських племен, загинули або переорієнтувалися на розвиток скотарства, на основі якого вихід на цивілізаційний рівень був неможливим.

- Таким чином, хліборобсько-скотарські суспільства із зерновим землеробством вийшли на цивілізаційний рівень двома шляхами: східним і західним.
- Сім'я, рід, родова і багатородова (гетерогенна) община, плем'я та союзи племен – первісні господарські одиниці.

3 питання

- Економічна думка Стародавнього Сходу.



Особливості економічної думки стародавнього світу



відображала стан соціально-економічного та політичного розвитку

виразниками економічної думки були правителі рабовласницьких країн та мислителі-філософи

намагання ідеалізувати і зберегти назавжди рабовласництво та пріоритет натурального господарства

намагання осудити з позиції звичаїв, моралі та етики великі торгово-лихварські операції, що нібито порушують еквівалентний обмін товарів за їх вартостями

- Економічна думка цивілізацій Стародавнього Сходу аналізується на основі писемних джерел, що відображають господарську практику (переписи населення, земельні кадастри, звітність) і спроби її осмислення та регулювання (закони, настанови, повчання).
- Ці першоджерела мають переважно нормативний (рекомендаційний) характер, свідчать про зародження знань з конкретних економічних наук, зокрема статистики, обліку та аналізу, управління.

Головними проблемами, що стояли перед ранньою економічною думкою Стародавнього Світу, були:

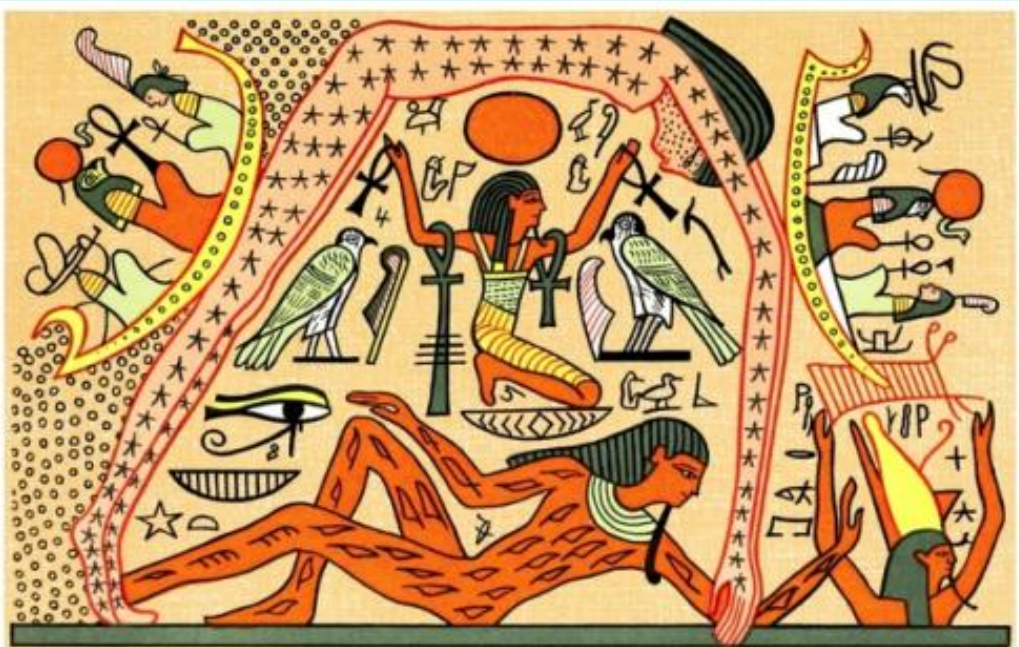
рабство;

громада;

держава;

натуральне та товарне господарство.

Головна особливість «азійського способу виробництва» - масштабні господарські функції держави, **головна проблема економічної думки** - визначення ідеальної моделі соціально-економічного устрою суспільства, заснованого на рабській праці.



Джерела економічної думки Стародавнього Сходу

“Повчання гераклеопольського царя своєму синові”
(Стар. Єгипет, XXII ст.до н.е.)

Розглядаються правила мистецтва державного управління та господарювання

Речення Іпусера
(Стар. Єгипет, XVIII ст.до н.е.)

Критична оцінка некерованого росту масштабів боргового рабства і лихварства, завдяки чому навіть “простолюдини” могли стати багатими

Збірка законів царя Хаммурапі
(Вавилон, XVIII ст.до н.е.),
створена близько 1760 р. до н.е.

- зрівняв силу царя з силою закону і визнав за підлеглими право самим турбуватися про своє життя;
- зміцнення приватної власності, влади рабовласників над рабами;
- захист інтересів общини і дрібних товаровиробників;
- охорона інтересів царських службовців;
- впорядкування лихварства (20% від первинної суми);